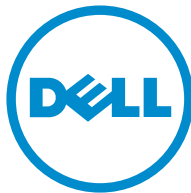


# Dell Latitude XT3

## Kullanıcı El Kitabı

Resmi Model: P17G  
Resmi Tip: P17G001



# Notlar, Dikkat Edilecek Noktalar ve Uyarılar



**NOT:** NOT, bilgisayarınızı daha iyi kullanmanızı saęlayan önemli bilgileri anlatır.



**DİKKAT: DİKKAT,** donanımda olabilecek hasarları ya da veri kaybını belirtir ve bu sorunun nasıl önleneceğini anlatır.



**UYARI: UYARI,** meydana gelebilecek olası maddi hasar, kişisel yaralanma veya ölüm tehlikesi anlamına gelir.

**Copyright © 2014 Dell Inc. Her hakkı saklıdır.** Bu ürün, A.B.D. ve uluslararası telif hakkı ve fikri mülkiyet yasaları tarafından korunmaktadır. Dell™ ve Dell logosu, Amerika Birleşik Devletleri ve/veya diğer ülkelerde, Dell Inc.'e ait ticari markalardır. Burada adı geçen diğer tüm markalar ve isimler, ilgili firmaların ticari markalarıdır.

# İçindekiler

<b>1 Bilgisayarınızda Çalışma.....</b>	<b>9</b>
Bilgisayarınızın İçinde Çalışmaya Başlamadan Önce.....	9
Önerilen Araçlar.....	11
Bilgisayarınızı Kapatma.....	12
Bilgisayarınızda Çalıştıktan Sonra.....	12
<b>2 Tablet PC Özellikleri.....</b>	<b>15</b>
Giriş.....	15
Kullanıcı Modları.....	15
Tablet PC'nizi Tablet Modunda Kullanma.....	15
Tablet PC Düğmeleri.....	16
Kaydırma Düğmeleri.....	17
Tablet PC Arayüzü.....	18
Tablet PC'nizi Windows 7'de Kullanma.....	19
Dokunma Kullanımı.....	19
Kalemi Fare Olarak Kullanma.....	20
Dosyalarla Çalışma.....	21
Kalemi Kalem Olarak Kullanma.....	21
Tablet PC Giriş Panelini Kullanma.....	21
Metin Girme.....	22
Kalem Hareketleri.....	22
Tablet PC'nizi Windows XP'de Kullanma.....	24
Kalemi Fare Olarak Kullanma.....	24
Kalemi Kalem Olarak Kullanma.....	25
Tablet PC Giriş Paneli.....	25
Dokunma Kullanımı.....	25
Tablet and Kalem Ayarları.....	25
Tablet PC Ayarları.....	26
Sayısallaştırıcı Seçenekleri Sekmesi.....	27
Giriş Modu.....	27

Dokunma Ayarlaması.....	28
Kalem Sekmesi.....	28
Kalem Özellikleri ve Kalem Pili Durumu.....	29
Etkileşim Seçenekleri Sekmesi.....	30
N-Trig Sayısallaştırıcı İçin Sorun Giderme .....	30
Kurulum Sorunları.....	30
Performans Sorunları.....	31
Pili Çıkarma.....	32
Pili Takma.....	33
<b>3 Abone Kimlik Modülü (SIM) Kartı.....</b>	<b>35</b>
Abone Kimlik Modülü (SIM) Kartını Çıkarma.....	35
Abone Kimlik Modülü (SIM) Kartını Takma.....	36
<b>4 ExpressCard.....</b>	<b>37</b>
ExpressCard'ı Çıkarma.....	37
ExpressCard'ı Takma.....	38
<b>5 Arka Panel.....</b>	<b>39</b>
Arka Paneli Çıkarma.....	39
Arka Paneli Takma.....	40
<b>6 Sabit Sürücü.....</b>	<b>41</b>
Sabit Sürücü Aksamını Çıkarma.....	41
Sabit Sürücü Aksamını Takma.....	43
<b>7 Bellek.....</b>	<b>45</b>
Belleği Çıkarma.....	45
Belleği Takma.....	46
<b>8 Bluetooth Kartı.....</b>	<b>47</b>
Bluetooth Modülünü Çıkarma.....	47
Bluetooth Modülünü Takma.....	48
<b>9 Kablosuz Yerel Ağ (WLAN) Kartı.....</b>	<b>49</b>



Kablosuz Yerel Ağ (WLAN) Kartını Çıkarma.....	49
Kablosuz Yerel Ağ (WLAN) Kartını Takma.....	50
<b>10 Kablosuz Geniş Ağ (WWAN) Kartı.....</b>	<b>51</b>
Kablosuz Geniş Ağ (WWAN) Kartını Çıkarma.....	51
Kablosuz Geniş Ağ (WWAN) Kartını Takma.....	52
<b>11 Düğme Pili.....</b>	<b>53</b>
Düğme Pili Çıkarma.....	53
Düğme Pili Takma.....	54
<b>12 Alt Kapak.....</b>	<b>55</b>
Alt Kapağı Çıkarma.....	55
Alt Kapağı Takma.....	56
<b>13 Isı Emici.....</b>	<b>57</b>
Isı Emiciyi Çıkarma.....	57
Isı Emicisini Kurma.....	58
<b>14 İşlemci.....</b>	<b>59</b>
İşlemciyi Çıkarma.....	59
İşlemciyi Takma.....	60
<b>15 Klavye Kenarı.....</b>	<b>61</b>
Klavye Kenarını Çıkarma.....	61
Klavye Kenarını Takma.....	61
<b>16 Klavye.....</b>	<b>63</b>
Klavyeyi Çıkarma.....	63
Klavyeyi Takma.....	65
<b>17 Avuç İçi Dayanağı.....</b>	<b>67</b>
Avuç İçi Dayanağını Çıkarma.....	67
Avuç İçi Dayanağını Takma.....	69

<b>18 Ekran Kapatma Sensörü.....</b>	<b>71</b>
Ekran Kapatma Sensörünü Çıkarma.....	71
Ekran Kapatma Sensörünü Takma.....	72
<b>19 ExpressCard Okuyucu.....</b>	<b>75</b>
ExpressCard Okuyucuyu Çıkarma.....	75
ExpressCard Okuyucuyu Takma.....	76
<b>20 Akıllı Kart Okuyucu.....</b>	<b>79</b>
Akıllı Kart Okuyucusunu Çıkarma.....	79
Akıllı Kart Okuyucusunu Takma.....	80
<b>21 Kablosuz Anahtar.....</b>	<b>81</b>
WLAN Anahtarı Kartını Çıkarma.....	81
WLAN Anahtarı Kartını Takma.....	82
<b>22 Hoparlör.....</b>	<b>83</b>
Hoparlörleri Çıkarma.....	83
Hoparlörleri Takma.....	85
<b>23 Bluetooth Kablosu.....</b>	<b>87</b>
Bluetooth Kablosunu Çıkarma.....	87
Bluetooth Kablosunu Takma.....	87
<b>24 Modem Konnektörü.....</b>	<b>89</b>
Modem Konnektörünü Çıkarma.....	89
Modem Konnektörünü Takma.....	91
<b>29 Ekran Çerçevesi.....</b>	<b>93</b>
Ekran Çerçevesini Çıkarma.....	93
Ekran Çerçevesini Takma.....	93
<b>26 Sistem Kartı.....</b>	<b>95</b>
Sistem Kartını Çıkarma.....	95

Sistem Kartını Takma.....	97
<b>27 Güç Konnektörü.....</b>	<b>99</b>
Güç Konnektörünü Çıkarma.....	99
Güç Konnektörünü Takma.....	100
<b>29 Ekran Çerçevesi.....</b>	<b>103</b>
Ekran Çerçevesini Çıkarma.....	103
Ekran Çerçevesini Takma.....	103
<b>29 Ekran Çerçevesi.....</b>	<b>105</b>
Ekran Panelini Çıkarma.....	105
Ekran Panelini Takma.....	107
<b>30 Kamera.....</b>	<b>109</b>
Kamerayı Çıkarma.....	109
Kamerayı Takma.....	110
<b>31 Ekran Fonksiyon Kartı ve Kablosu.....</b>	<b>111</b>
Ekran Fonksiyon Kartını Çıkarma.....	111
Ekran Fonksiyon Kartını Takma.....	113
<b>32 Ekran Güç Kartı.....</b>	<b>115</b>
Ekran Güç Kartını Çıkarma.....	115
Ekran Güç Kartını Takma.....	117
<b>33 Parmak İzi Kartı.....</b>	<b>119</b>
Ekran Parmak İzi Kartını ve Kablosunu Çıkarma.....	119
Ekran Parmak İzi Kartını ve Kablosunu Takma.....	121
<b>34 Ekran Aksamı.....</b>	<b>123</b>
Ekran Aksamını Çıkarma.....	123
Ekran Aksamını Takma.....	125
<b>35 Ekran Mentşeleri.....</b>	<b>127</b>

Ekran Menteşesi Aksamını Çıkarma.....	127
Ekran Menteşesi Aksamını Takma.....	129
<b>36 Düşük Voltaj Diferansiyel Sinyal (LVDS) Kamera Kablosu.....</b>	<b>131</b>
LVDS Kamera Kablosunu Çıkarma.....	131
LVDS Kablosunu Takma.....	131
<b>37 Özellikler.....</b>	<b>133</b>
Özellikler.....	133
<b>38 Sistem Kurulumu.....</b>	<b>139</b>
Genel Bakış .....	139
Sistem Kurulumuna Girme.....	139
Sistem Kurulum Seçenekleri.....	139
<b>39 Dell'e Başvurma.....</b>	<b>149</b>

# Bilgisayarınızda Çalışma

## Bilgisayarınızın İçinde Çalışmaya Başlamadan Önce

Bilgisayarınızı potansiyel hasardan korumak ve kişisel güvenliğinizi sağlamak için aşağıdaki güvenlik yönergelerini uygulayın. Aksi belirtilmedikçe, bu belgedeki her prosedür aşağıdaki koşulların geçerli olduğunu varsaymaktadır:

- Bilgisayarınızla birlikte gelen güvenlik bilgilerini okudunuz.
- Çıkarma prosedürü ters sırayla uygulanarak bir bileşen değiştirilebilir veya (ayrıca satın alınmışsa) takılabilir.



**UYARI:** Bilgisayarınızın içinde çalışmadan önce bilgisayarınızla gönderilen güvenlik bilgilerini okuyun. Diğer en iyi güvenlik uygulamaları bilgileri için [www.dell.com/regulatory\\_compliance](http://www.dell.com/regulatory_compliance) adresindeki Yasal Uygunluk Ana Sayfası'na bakın.



**DİKKAT:** Pek çok tamir işlemi yalnızca sertifikalı servis teknisyeni tarafından gerçekleştirilmelidir. Sorun giderme işlemlerini ve basit tamirleri sadece ürün belgenizde belirtildiği gibi veya destek ekibinin çevrimiçi olarak ya da telefonla belirttiği gibi gerçekleştirmelisiniz. Dell tarafından yetkilendirilmemiş servisten kaynaklanan zararlar, Dell garantisi kapsamında değildir. Ürünle birlikte gelen güvenlik talimatlarını okuyun ve uygulayın.



**DİKKAT:** Elektrostatik boşalmı önlemek için, bir bilek topraklama kayışı kullanarak ya da bilgisayarın arkasındaki konektör gibi boyanmamış metal yüzeylere sık sık dokunarak kendinizi topraklayın.



**DİKKAT:** Bileşenlere ve kartlara dikkatle muamele edin. Bir kartın üzerindeki bileşenlere veya kontaklara dokunmayın. Kartları kenarlarından veya metal montaj braketinden tutun. İşlemci gibi bileşenleri pimlerinden değil kenarlarından tutun.



**DİKKAT:** Bir kabloyu çıkardığınızda, konnektörünü veya çekme tırnağını çekin. Bazı kablolarda kilitleme tırnağı olan konnektörler bulunur; bu tür bir kabloyu çıkarıyorsanız kabloyu çıkarmadan önce kilitlemek tırnaklarına bastırın. Konnektörleri ayırdığınızda, konnektör pimlerinin eğilmesini önlemek için bunları eşit şekilde hizalanmış halde tutun. Ayrıca, bir kabloyu bağlamadan önce her iki konnektörün de doğru biçimde yönlendirildiğinden ve hizalandığından emin olun.



**NOT:** Bilgisayarınızın ve belirli bileşenlerin rengi bu belgede gösterilenden farklı olabilir.

Bilgisayara zarar vermektan kaçınmak için, bilgisayarın içinde çalışmaya başlamadan önce aşağıdaki adımları uygulayın.

1. Bilgisayar kapağının çizilmesini önlemek için, çalışma yüzeyinin düz ve temiz olmasını sağlayın.
2. Bilgisayarınızı kapatın (bkz. Bilgisayarınızı Kapatma).
3. Bilgisayar isteğe bağlı Ortam Tabanı veya Pil Dilimi gibi bir yerleştirme aygıtına bağlıysa (yerleştirilmişse) çıkarın.



**DİKKAT:** Ağ kablosunu çıkarmak için, önce kabloyu bilgisayarınızdan ve ardından ağ aygıtından çıkarın.

4. Tüm ağ kablolarını bilgisayardan çıkarın.
5. Bilgisayarınızı ve tüm bağlı aygıtları elektrik prizlerinden çıkarın.
6. Ekranı kapatın ve bilgisayarı düz bir çalışma zemini üzerine ters çevirin.



**NOT:** Sistem kartının zarar görmemesi için, bilgisayara müdahale etmeden önce ana pili çıkarmanız gerekir.

7. Ana pili çıkarın.
8. Bilgisayarın üst kısmını yukarı çevirin.
9. Ekranı açın.
10. Sistem kartını topraklamak için güç düğmesine basın.



**DİKKAT:** Elektrik çarpmalarına karşı korunmak için, kapağı açmadan önce bilgisayarınızın fişini elektrik prizinden çekin.



**DİKKAT:** Bilgisayarınızın içindeki herhangi bir şeye dokunmadan önce, bilgisayarın arkasındaki metal gibi boyanmamış metal bir yüzeye dokunarak kendinizi topraklayın. Çalışırken, dahili bileşenlere zarar verebilecek olan statik elektriği dağıtmak için düzenli olarak boyanmamış metal yüzeylere dokununuz.

11. Takılmış herhangi bir ExpressCard'ı veya Akıllı Kartı uygun yuvalardan çıkarın.

## Önerilen Araçlar

Bu belgedeki yordamlar için aşağıdaki araçlar gerekebilir:

- Küçük düz uçlu tornavida
- 0 Numaralı Phillips tornavida
- 1 Numaralı Phillips tornavida
- Küçük plastik çizici

# Bilgisayarınızı Kapatma




**DİKKAT:** Veri kaybını önlemek için, bilgisayarınızı kapatmadan önce tüm açık dosyaları kaydedip kapatın ve açık programlardan çıkın.

## 1. İşletim sistemini kapatın:

– Windows 8’de:

\* Dokunma özelliği etkin bir aygıt kullanarak:

a. Parmağınızı ekranın sağ kenarından doğru sürütün, Tılsımlar menüsünü açın ve **Settings** (Ayarlar) ögesini seçin.

b. Güç simgesini  ardından **Shut down** (Kapat) ögesini seçin

\* Fare kullanarak:

a. Ekranın sağ üst köşesine gidin ve **Settings** (Ayarlar) ögesine tıklayın.

b. Güç düğmesine  ardından **Shut down (Kapat)**’ı seçin

– Windows 7’de:

1. **Başlat** .

2. **Shut Down** (Kapat)

veya

1. **Başlat** .

2. Aşağıda gösterildiği gibi **Başlat** menüsünün sağ alt köşesindeki oku tıklatın ve



ardından **Kapat** ögesini tıklatın.

2. Bilgisayarın ve tüm takılı aygıtların kapandığından emin olun. İşletim sisteminizi kapattığınızda bilgisayarınız ve takılı aygıtlar otomatik olarak kapanmazsa, bunları kapatmak için güç düğmesine basın ve yaklaşık 4 saniye basılı tutun.

## Bilgisayarınızda Çalıştıktan Sonra

Herhangi bir değiştirme işlemini tamamladıktan sonra, bilgisayarınızı açmadan önce harici aygıtları, kartları, kabloları vs. taktığınızdan emin olun.





**DİKKAT: Bilgisayarın hasar görmesini önlemek için, sadece o Dell bilgisayar için tasarlanmış pilleri kullanın. Başka Dell bilgisayarlar için tasarlanmış pilleri kullanmayın.**

1. Bağlantı noktası eşleyicisi, ince pil veya ortam tabanı gibi harici aygıtları bağlayın ve ExpressCard gibi kartları değiştirin.
2. Bilgisayarınıza telefon veya ağ kablolarını bağlayın.



**DİKKAT: Ağ kablosu takmak için önce ağ aygıtına takın ve ardından bilgisayara takın.**

3. Pili yerine takın.
4. Bilgisayarınızı ve tüm bağlı aygıtları elektrik prizlerine takın.
5. Bilgisayarınızı açın.



# Tablet PC Özellikleri

## Giriş

Bilgisayarınız, aşağıdaki özellikleri içeren bir Tablet PC'dir:

- [Kullanıcı Modları](#)
- [Tablet Düğmeleri](#)
- [Tablet PC Arayüzü](#)
- [Tablet Ayarları](#)

## Kullanıcı Modları

Tablet PC'nizi iki farklı modda kullanabilirsiniz:

- Dizüstü bilgisayar modu
- Tablet modu

## Tablet PC'nizi Tablet Modunda Kullanma

Ekranın döndürme menteşesini saat yönünde ve saatin tersi yönünde 180 derece döndürerek Tablet PC'nizi dizüstü modundan tablet moduna geçirebilirsiniz.



**DİKKAT: Menteşeyi 180 dereceden fazla zorlamayın, bu tablet PC'nize zarar verebilir.**

1. Tablet PC'nin ekranını açın.



2. Bir elinizi avuçiçi dayanağının üzerine koyarak tabanı destekleyin, ekranın üst kısmını diğer elinizle tutun ve menteşe kapağındaki yön okunu izleyerek, döndürme menteşesini ekran sabit bir şekilde yerleşene dek 180 derece saat yönünde döndürün.



3. Bir elinizi avuçiçi dayanağının üzerine koyarak tabanı destekleyin, ekranın üst kısmını diğer elinizle tutun ve menteşe kapağındaki yön okunu izleyerek, döndürme menteşesini ekran sabit bir şekilde yerleşene dek 180 derece saatin tersi yönde döndürün.



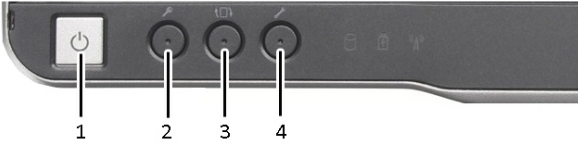
4. Ekran yukarı bakacak şekilde ekran aksamını tabanın üzerine yerleştirin.



**Dikey** yön, kullanıcının sistemi ana odak dikey alanda olacak şekilde tuttuğu tablet modu kullanımına işaret eder. **Yatay** yön, kullanıcının sistemi ana odak yatay alanda olacak şekilde tuttuğu tablet modu kullanımını gösterir.

## Tablet PC Düğmeleri

Tablet PC'niz, güç düğmesinin yanında bulunan üç tablet düğmesine sahiptir. Bu düğmelerin düzgün çalışması için, Dell Control Point System Manager kurulmalıdır.



1. Güç düğmesi — Bilgisayarı Açmak veya Kapatmak için kullanılır.
2. Windows güvenlik düğmesi — Tablet-PC'nizi tablet modunda kullanırsanız, Windows Task Manager iletişim kutusuna veya bir oturum açma penceresine erişmek için, **<Ctrl><Alt><Del>** tuş dizisini dizüstü modunda kullandığınız gibi bu düğmeye basın.
3. Ekran döndürme düğmesi — Tablet-PC tablet modundayken, ekran yönünü dikeyden yataya veya yataydan dikeye çevirmek için ekran döndürme düğmesini kullanın. Ekran döndürme düğmesine basıp bıraktığınız her seferinde, ekran görüntüsü saat yönünde 90 derece döner.
4. Dell kontrol noktası düğmesi — Dell Control Point System Manager'ı kullanarak Tablet PC ve kalem seçeneklerini görüntülemek ve yapılandırmak için bu düğmeye basın.

## Kaydırma Düğmeleri

Tablet-PC'nizde iki kaydırma düğmesi vardır.



### Rakam 1. Kaydırma Düğmeleri

1. Kaydırma denetimi
2. Geri düğmesi

### Kaydırma Denetimini Kullanma

- Tek seferde bir öge listesinde veya bir grup sayfada kaydırma yapmak için, kaydırma denetimini yukarı veya aşağı yönde değiştirip bırakın. Denetim, serbest bırakıldığında otomatik olarak merkez/nötr konuma döner.
- Bir dizi ögeyi veya bir grup sayfayı hızla kaydırmak için denetimi yukarı veya aşağı yönde değiştirip tutun ve kaydırmayı durdurmak istediğinizde serbest bırakın.
- Nesneleri seçmek için, kaydırma denetimi merkez/nötr konumdayken kaydırma denetimine basıp bırakın.

- Baęlama duyarlı menüleri başlatmak için, ekranda tam bir daire çizilene dek kaydırma denetimine basılı tutun ve ardından bırakın. Bu, dizüstü bilgisayarda sağ fare düğmesine tıklamayla aynıdır.

## Gerı Düşmesini Kullanma

- Gerı gitmek için, gerı düşmesine basıp bırakın.
- Etkin pencereyi kapatmak için gerı düşmesine basılı tutun.
- Gerı düşmesi davranışını özelleştirmek için Tablet ve Kalem Ayarlarını kullanın.

## Tablet PC Arayüzü

Tablet PC'niz aşağıdaki işletim sistemleriyle gelir:

- Microsoft Windows XP
- Windows Vista
- Windows 7

Bu üç işletim sisteminde Tablet PC arayüzleri arasında bazı farklılıklar vardır. Temel farklılıklar aşağıda belirtilmiştir.

Özellik	Açıklama	Windows Vista/ Windows 7	Microsoft Windows XP
Dokunma	Parmağı giriř aygıtı olarak kullanabilme.	Evet	Evet
Windows Journal	Doğrudan kalem veya dokunma yoluyla girdi alan özgün not alma uygulaması.	Evet	Evet
Makas Aracı	Görsel verilerin kısımlarını (belgeler, resimler vs.) kalem veya dokunma yoluyla yakalamak için kullanılan araç.	Evet	Evet
Hareket	Yaygın görevler için hareketle etkin duruma gelen kısayollar.	Evet	Hayır
Onay Kutuları	Klasörlerde, dosyaları seçmek için görsel tanımlayıcı.	Evet	Hayır
İmleç Geribildirimi	Dokunma konumu için görsel işaret.	Evet	Hayır
Tablet Giriş Paneli	Klavye yerine kalem veya dokunma ile veri giriři yapmak için kullanılan araç.	Evet	Evet

Özellik	Açıklama	Windows Vista/Windows 7	Microsoft Windows XP
Giriş aygıtına duyarlı araçlar	Tablet Giriş Paneli ve simgesi, kullanılan kalem veya dokunma ile bağlantılı olarak boyut değiştirir.	Evet	Hayır
Tablet İmleci	Standart fare imlecinden farklı olarak Tablet-PC işlevleri için kullanılan özel Tablet imleci.	Evet	Hayır
Dokunma Aracı	Sağ tıklama için kullanılan ve Dokunma Modunda görülen ayrı bir araç.	Evet	Hayır
İmleç Geribildirimi	Görsel başarı geribildirimi kullanılarak hedefin vurulup vurulmadığını görebilme.	Evet	Hayır

## Tablet PC'nizi Windows 7'de Kullanma

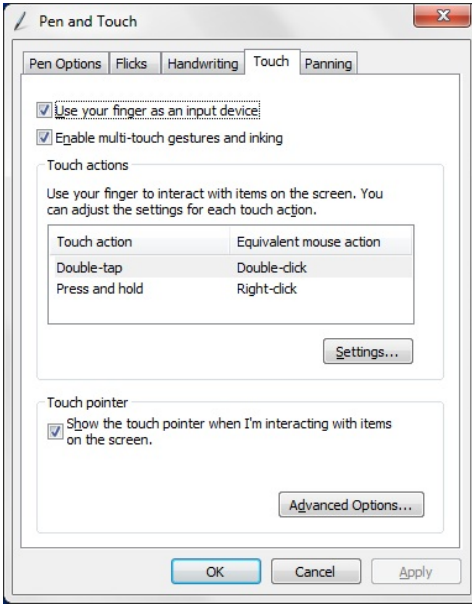
Tablet PC'nizde birden fazla giriş aygıtı kullanılır. Standart klavye dokunmatik yüzeyinin yanı sıra, giriş aygıtı olarak elektrostatik kalem veya parmağınızı kullanabilirsiniz.

### Dokunma Kullanımı

Tablet PC'nizin en önemli avantajı kalem girişinden dokunma girişine kolayca geçebilme yeteneğidir. Dokunma Modunu kullandığınızda, parmağınızın altında dokunma imleci olarak adlandırılan saydam bir bilgisayar faresi resmi uçuşur. Dokunma imleci, parmağınızla dokunabileceğiniz sol ve sağ fare düğmelerine sahiptir. Dokunma imlecini sürüklemek için düğmelerin altındaki alan kullanılır.

Dokunma imlecini etkinleştirmek için:

- **Başlat> Denetim Masası> Kalem ve Dokunma** bölümüne gidin ve **Dokunma** sekmesine tıklayın.
- **Dokunma İmleci** kısmında, **Ekrandaki öğelerle etkileşimde bulunurken dokunma imlecini göster** seçeneğini işaretleyin.



**Rakam 2. Kalem ve Dokunma — Dokunma Kullanımı**

## Kalemi Fare Olarak Kullanma

Kalemi, dizüstü bilgisayarda fare veya dokunmatik yüzey gibi kullanabilirsiniz. Kalemi ekranın yakınında tuttuğunuzda küçük bir imleç belirir. Kalemi hareket ettirdiğinizde imleç de hareket eder. Aşağıdaki tablo kalemi nasıl kullanacağınızı açıklar.

İşlev	Eylem
Fare üzerinde tek tık	Kalemin ucunu Tablet PC'nizin ekranına hafifçe dokundurun.
Fare üzerinde çift tık	Kalemin ucuna Tablet PC'nizin ekranında hızlı bir şekilde art arda iki kez dokununuz.
Fare üzerinde sağ tıklama	Kalemi ekrana dokundurun ve Windows imlecin çevresinde tam bir daire çizene dek anlık olarak orada tutunuz.



## Dosyalarla Çalışma

Bir listeden birden fazla öge seçerek tek seferde çok sayıda dosya veya klasör açabilir, silebilir veya taşıyabilirsiniz. Bir tablet kalem kullanarak, birer birer öğelerin üzerine gelin ve her bir öğenin solunda görülen onay kutusunu işaretleyin.

Onay kutularını etkinleştirmek için:

1. **Denetim Masası**'na gidin.
2. **Klasör Seçenekleri**'ne gidin.
3. **Görünüm**'ü tıklatın.
4. **Gelişmiş ayarlar** altında, **Öğeleri seçmek için onay kutusu kullan** seçeneğini işaretleyip **Tamam**'ı tıklatın.

## Kalemi Kalem Olarak Kullanma

El yazısı tanıma yazılımı, uygulamalarınıza kalem kullanarak metin girmeyi kolaylaştırır. Windows Journal gibi bazı uygulamalar kalemle doğrudan uygulama penceresine yazmanıza olanak sağlar.

Kalem seçeneğinin temel özellikleri şunlardır:

- Tablet PC Giriş Paneli
- Kalem Hareketleri

## Tablet PC Giriş Panelini Kullanma

Tablet PC giriş paneli, bir uygulama kalemle girişi doğrudan desteklemediğinde uygulamalarınıza metin girmenizi sağlar.


Tablet PC giriş paneline aşağıdaki işlemlerden birini kullanarak erişebilirsiniz:

- Uygulamanın düzenlenebilir bir alanına kaleminizle dokunun. Tablet PC Giriş Paneli simgesi görüntülenir. Tablet PC simgesine dokunduğunuzda Giriş Paneli ekranın kenarından kayar.
- Giriş Paneli gizlenmiş haldeyken ekranın kenarında yer alan Giriş Paneline dokunun.
- Giriş Paneli sekmesini, ekranın kenarı boyunca yukarı veya aşağı sürükleyerek hareket ettirebilirsiniz. Sonra sekmeye dokunduğunuzda Giriş Paneli sekmesinin görüntülediği yatay konumda açılır.





**Rakam 3. Tablet PC Giriş Paneli**


Yazma pedinde ve karakter pedinde, bu tür metinleri hızlı ve doğru bir şekilde girmenize yardımcı olan bir sayı pedi, bir sembol pedi ve hızlı web tuşları bulunur. Bu hızlı tuşlar siz yazmaya başladığınızda gizlenir; ancak yazınızı girdikten veya sildikten sonra görüntülenirler.

 **NOT:** Varsayılan olarak, parola girmek için giriş noktasını bir kutuya getirdiğinizde Giriş Paneli otomatik olarak dokunmatik klavyeye geçer.

## Metin Girme

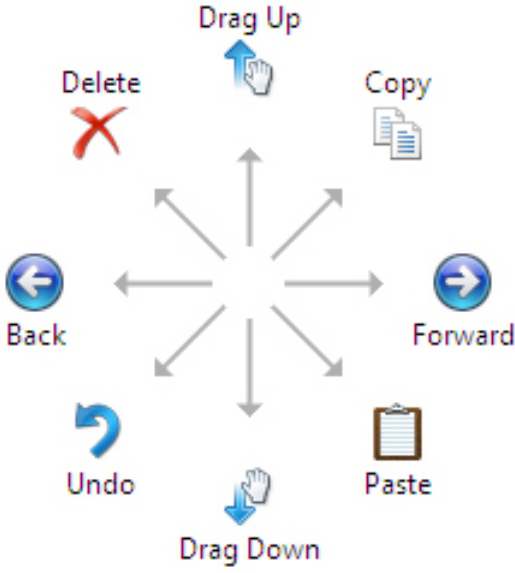
Metin girmek için el yazısı tanıma veya dokunma klavyesini kullanabilirsiniz. Yazı tuş takımı ve karakter tuş takımında, bu tür metinleri hızlı ve kolay bir şekilde girmeniz için bir sayı tuş takımı, bir sembol tuş takımı ve hızlı web tuşları bulunur. Siz yazmaya başladığınızda bu hızlı tuşlar gizlidir, ancak yazdıktan veya yazınızı sildikten sonra görünür olurlar. Aşağıdaki tablo Giriş Paneli simgelerini ve bunların işlevlerini göstermektedir.

Simge	Ad	İşlev
	El yazısı tanıma	Yazma pedi ve karakter pedi el yazısını klavye metnine dönüştürür. Yazma pedi üzerinde, çizgili kağıda yazar gibi sürekli olarak yazabilirsiniz. Karakter pedini karakterleri tek tek girmek için kullanın. Karakter pedi el yazınızı tek seferde bir harf, sayı veya sembol olacak şekilde yazılı metne dönüştürür ama sözcüğü bütün olarak değerlendirmez ve el yazısı sözlüğünden faydalanmaz. Giriş Panelindeki karakter tuş takımına geçmek için <b>Araçlar</b> öğesine tıklayın ve karakterleri tek tek yazmaya başlayın
	Dokunma klavyesi	Dokunma klavyesi standart klavye gibidir, ancak metni, tuşlara tablet kaleminiz veya parmağınızla dokunarak girebilirsiniz.

 **NOT:** Varsayılan olarak, parola girmek için giriş noktasını bir kutuya getirdiğinizde Giriş Paneli otomatik olarak dokunmatik klavyeye geçer.

## Kalem Hareketleri

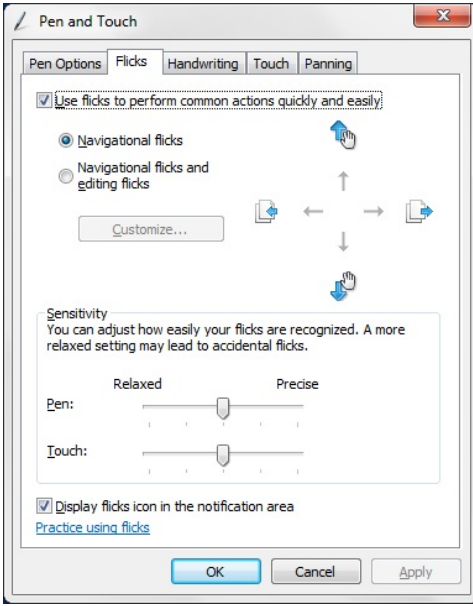
Kalem hareketleri, kalemi **<Page Up>** tuşuna basma veya yön ok tuşlarını kullanma gibi normalde klavye gerektiren işlemleri gerçekleştirmek için kullanmanızı sağlar. Kalem hareketleri hızlı, yön hareketleridir. Bir kalem hareketi algılandığında, Tablet PC atanan işlevi gerçekleştirir.



#### Rakam 4. Varsayılan Kalem Hareketleri

Kalem hareketlerini aşağıdaki işlemleri gerçekleştirerek özelleştirebilirsiniz:

- **Başlat**→**Denetim Masası**→ **Kalem ve Dokunma** ve **Hareketler** sekmesine tıklama.



**Rakam 5. Kalem ve Dokunma — Kalem Hareketleri**

## Tablet PC'nizi Windows XP'de Kullanma

Tablet PC'nizde farklı giriş aygıtları kullanabilirsiniz. Standart klavye dokunmatik yüzeyi mevcuttur; aynı zamanda elektrostatik kalem kullanılabilir veya giriş aygıtı olarak sadece parmağınızı da kullanabilirsiniz

## Kalemi Fare Olarak Kullanma

Kalemi, dizüstü bilgisayarda fare veya dokunmatik yüzey gibi kullanabilirsiniz. Kalemi ekranın yakınında tuttuğunuzda küçük bir imleç belirir. Kalemi hareket ettirdiğinizde imleç de hareket eder. Aşağıdaki tablo kalemi nasıl kullanacağınızı açıklamaktadır.



**Rakam 6. İmleç Göstergesi**

## Kalemi Kalem Olarak Kullanma

Özgün el yazısı tanıma yazılımı, uygulamalarınıza kalem kullanarak metin girmeyi kolaylaştırır. Windows Journal gibi bazı uygulamalar kalemle doğrudan uygulama penceresine yazmanıza olanak sağlar.

## Tablet PC Giriş Paneli

Tablet PC giriş panelini, uygulama doğrudan kalemle girişi desteklemediğinde uygulamanıza metin girmek için kullanabilirsiniz.

Tablet PC giriş paneline, kaleminizi uygulamada düzenlenebilir bir alana dokundurarak erişebilirsiniz. Tablet PC Giriş Paneli simgesi görüntülenir.

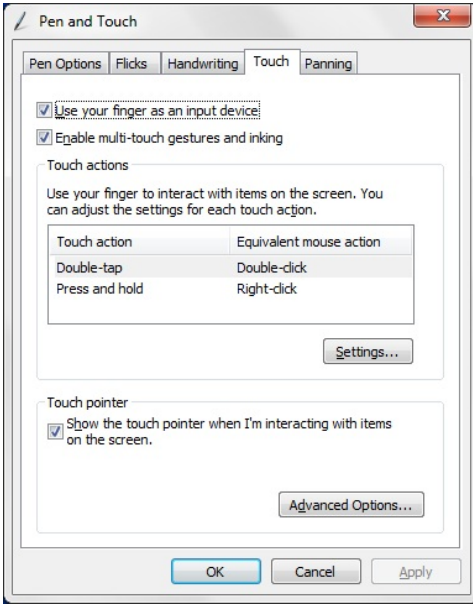
Metin girmek için yazı pedini, karakter pedini veya ekran klavyesini kullanabilirsiniz. Yazı pedi ve karakter pedi, el yazınızı klavye metnine dönüştürür. Ekran klavyesi standart klavye işlevi görür, tek farkı burada metni tablet kaleminizle tuşlara dokunarak girmenizdir. Aşağıdaki tablo, Giriş Paneliyle kullanılabilecek farklı seçenekleri göstermektedir.

## Dokunma Kullanımı

Tablet PC'nizin en önemli avantajı, kolayca kalem girişinden dokunma girişine geçebilme yeteneğidir. Kalemlerin çalışmasına benzer olarak, ekrana parmağınızla bir kere dokunmanız fare tıklamasıyla aynı işlevi görür. Çift dokunma çift tıklama işlevi görür. Dokunma Modunda sağ tıklama, imleci kırmızı bir daire çevreyene dek parmak ucunuzu ekranda tutmak suretiyle gerçekleşir. Genellikle kullanıcıların parmakları imleci kapladığından, bunu görmek zor olabilir. Parmağınızı bu noktadan kaldırdığınızda ilgili alt menü açılır.

## Tablet and Kalem Ayarları

Masa ve Kalem Ayarlarına Denetim Masasından erişebilirsiniz. Bu ayarlara Dell Control Point Manager'den de erişebilirsiniz.



## Rakam 7. Kalem ve Dokunma Penceresi

Aşağıda, Kalem ve Dokunma penceresinde bulunan farklı bölümler yer almaktadır. Bunlar:

- Ayarlar — Baskın eli sağ/sol olarak belirlemenizi, menü konumunu ve kalibrasyon ayarlarını tanımlamanızı sağlar.
- Ekran — Ekran yönünü belirlemenizi ve ekran parlaklığını ayarlamanızı sağlar.
- Tablet Düğmeleri — Düğme ayarlarını tanımlamanızı sağlar.
- Kalem Seçenekleri — Kalemin farklı hareketlerini ve farklı işlevler için kalem düğmelerini tanımlamanızı sağlar.

## Tablet PC Ayarları

**N-trig DuoSense Sayısallaştırıcı Ayarları** applet'i sayısallaştırıcı için birden fazla ayarın yapılmasında kullanılır. N-trig applet simgesi sistem tepsisinde görüntülenir. İmlecinizle simgenin üzerine geldiğinizde ürün yazılımının versiyon numarası gösterilir. Simgeye sağ tıkladığınızda **Özellikler** ve **Hakkında** seçeneklerinin alt menüsü gösterilir. **N-trig DuoSense Sayısallaştırıcı Ayarları** penceresindeki sekmeler şunlardır:

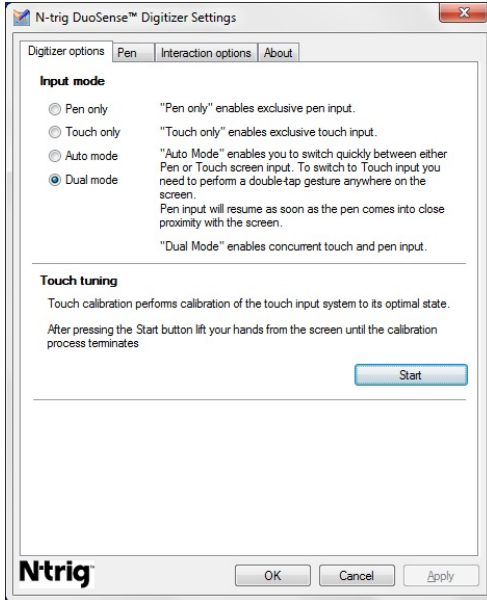
- Sayısallaştırıcı Seçenekleri
- Kalem

- Etkileşim Seçenekleri

## Sayısallaştırıcı Seçenekleri Sekmesi

Sayısallaştırıcı Seçenekleri sekmesi aşağıdaki işlemler için kullanılır

- Giriş modu seçimi
- Dokunma ayarlaması



Rakam 8. N-Trig DuoSense Sayısallaştırıcı Ayarları — Sayısallaştırıcı seçenekleri

## Giriş Modu

N-trig DuoSense Sayısallaştırıcı applet dört çalıştırma moduna sahiptir:

- **Yalnız kalem**— Bu modda stile, giriş aygıtı n-trig sayısallaştırıcı iken kullanılacak tek aygıttır. Yalnız kalem modundan başka bir moda geçmek için:
  - a. Sistem tepsisindeki N-trig applet simgesine tıklayın veya dokunun.
  - b. Applet penceresinden istenilen modu seçip **Tamam**'a tıklayın
- **Yalnız dokunma** — Yalnız Dokunma modunda, N-trig sayısallaştırıcıyla kullanılacak tek giriş aygıtı tek bir parmağıdır. Stile kullanılmaz.



**NOT:** Düzgün çalışma için sayısallaştırıcı ile yalnız tek bir elin temasına izin verilir.

Yalnız Dokunma modunu deęiřtirmek için:

- a. Sistem tepsisindeki N-trig applet simgesine tıklayın veya dokunun.
  - b. Applet penceresinden istenilen modu seçip **Tamam**'a tıklayın
- **Auto Modu**— N-trig sayısallařtırıcı, parmak dokunuřunun yanı sıra bir stileyi de algılayabilmektedir. Auto modunun amacı kullanıcının Yalnız kalem ve Yalnız dokunma modları arasında sezgisel olarak geemesini saęlar. Tablet ekranının alanında olduęu srece (evresinde gezinme veya temas halinde), Auto modu için varsayılan giriř aygıtı stiledir. Auto modundaki temel bir prensip, sayısallařtırıcının evresinde stile algılamasının sayısallařtırıcıyı öncelikli olarak Yalnız kalem moduna geirmesidir. Ekranı parmakla ift tıklanması (farenin ift tıklamasına benzer řekilde) sayısallařtırıcıyı Yalnız kalem modundan Yalnız dokunma moduna geirir. Stile algılama alanı dıřında olduęu srece sistem Yalnız dokunma modunda kalır. Stile algılama alanında algılandığında sistem otomatik olarak Yalnız kalem moduna geer.
  - **İkili Mod (Windows Vista ve Windows 7)** — İkili mod, sadece Windows Vista ve Windows 7 iřletim sisteminde kullanılan benzersiz bir alıřma modudur. Bu modda iřletim sistemleri dahili öncelik ve özelliklere göre mevcut iřaret aygıtları arasında otomatik olarak geiř yapar.

## Dokunma Ayarlaması

Dokunma kalibrasyonu dokunma giriř sisteminin optimum duruma kalibre edilmesini saęlar. Tabletın parmak algılaması düzgn alıřmıyorsa, dokunma özellięini yeniden kalibre etmeniz gerekebilir. Dokunma özellięini yeniden kalibre etmek için:

1. **Bařlat** düęmesine tıklayın ve ekrandaki istemleri izleyin.

.



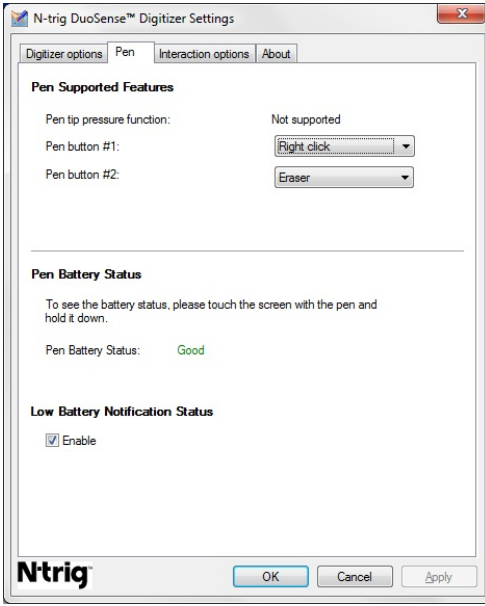
**NOT:** Dokunma sıfırlaması srerken ekrana dokunmayın.

## Kalem Sekmesi

Kalem sekmesi řunları saęlar:

- kalem destekli özellikleri tanımlama
- kalem pil durumunu görüntleme





**Rakam 9. N-Trig DuoSense Sayısallaştırıcı Ayarları — Kalem**

## **Kalem Özellikleri ve Kalem Pil Durumu**

Kalem düğmelerini yapılandırabilirsiniz. Kalem üzerinde iki düğme vardır ve bu düğmeler şu şekildedir:

- Kalem düğmesi 1 — Bu düğme kalem gövdesinde en aşağıda bulunan düğme olarak tanımlanır. Varsayılan olarak bu düğme sağ tıklama işlevine ayarlanmıştır.
- Kalem düğmesi 2 — Bu düğme ana düğmenin hemen üzerinde bulunur. Varsayılan olarak silme işlevine ayarlanmıştır.

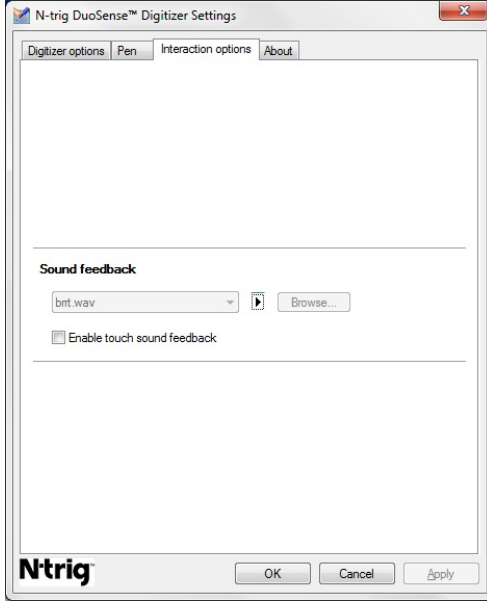
Düğme işlevlerini farklı işlevleri gerçekleştirecek şekilde değiştirebilirsiniz. Seçenekler şunlardır:

- Devre Dışı
- Sağ tıklama
- Silme

Kalem sekmesinde, kaleme takılan pilin durumunu görüntüleyebilirsiniz. Pil durumunu görmek için, ekrana kalemle dokununuz ve basılı tutunuz

## Etkileşim Seçenekleri Sekmesi

Etkileşim Seçenekleri sekmesinde, işletim sistemi farklı modlardayken çıkacak ses efektlerini denetleyebilirsiniz.



**Rakam 10. N-Trig DuoSense Sayısallaştırıcı Ayarları — Etkileşim seçenekleri**

Parmak ekrana dokunduğunda çalacak olan .WAV dosyasını seçebilirsiniz. Sesi sınamak için Oynat düğmesi simgesine tıklayın.

## N-Trig Sayısallaştırıcı İçin Sorun Giderme

### Kurulum Sorunları

- Kurulum sırasındaki hata mesajları — **Donanım, bu yazılımı çalıştırmak için yeterli değil**
  - Çalıştırmaya çalıştığınız grubun işletim sistemine uygun olup olmadığını kontrol edin (Windows 7 veya Windows Vista veya Windows XP).
  - Çalıştırmaya çalıştığınız grubun doğru sürüm olup olmadığını kontrol edin (32 bit veya 64 bit).
- Windows Vista/Windows XP grubunu Windows 7 ürün yazılımının üzerine kurma.
  - Tablet bilgisayarınızdaki işletim sistemini N-Trig grubunu kaldırmadan Windows 7'den Windows Vista/Windows XP'ye değiştirdiyseniz, sayısallaştırıcının üzerindeki ürün

yazılımı sürümü aynı kalır ve Windows 7 ile uyumludur. Ürün yazılımını varsayılan sürüme geçirmek için uygulamayı geri almanız gerekir

- Windows 7 grubunu Windows Vista/Windows XP'ye kurma
  - işletim sistemini N-Trig grubunu kaldırmadan Vista/Windows XP'den Windows 7'ye değiştirdiyse, sayısallaştırıcının üzerindeki ürün yazılımı sürümü aynı kalır ve Vista/Windows XP ile uyumludur. Windows 7 grupları zaten ürün yazılımı geri alma uygulamasına sahiptir. Geri alma aracını çalıştıracak ve ardından Windows 7 grubunu yüklemeye devam edecektir.

## Performans Sorunları

- Çoklu dokunma işlevi çalışmıyor
  - a. N-trig grubunun yüklü olup olmadığını kontrol edin.
  - b. **Denetim Masası**'nı açtığınızda **N-trig DuoSense Sayısallaştırıcı Ayarları** simgesi görüntülenmelidir. Grup yüklenmemişse, bilgisayarda yüklü olan işletim sistemleri için geçerli grubu yükleyin.
  - c. Kaç tane dokunma noktasının algılandığını görmek için sistem bilgilerini kontrol edin.
    1. **Başlat**'ı tıklayın.
    2. **Bilgisayar**'ı sağ tıklayın ve menüden **Özellikler**'i seçin.
    3. Dokunma noktalarının sayısı bilgi penceresine yazılmalıdır.

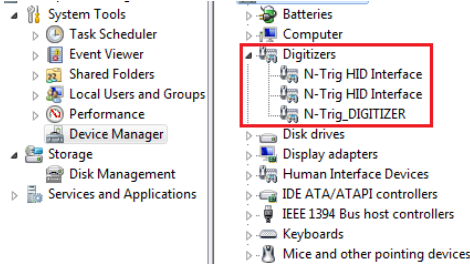
System	
Rating:	System rating is not available
Processor:	Intel(R) Core(TM)2 Duo CPU U9600 @ 1.60GHz 1.60 GHz
Installed memory (RAM):	2.00 GB (1.89 GB usable)
System type:	32-bit Operating System
Pen and Touch:	Pen and Touch Input Available with 4 Touch Points

### Rakam 11. Sistem Bilgileri — Kalem ve Dokunma Girişi İçin Dokunma Noktaları



**NOT:** Windows Vista ve Windows XP gruplarında grup yüklendikten sonra 4 noktalı çoklu dokunma yoktur. Vista/XP grupları tekli dokunma ve hareketleri (iki parmak) destekler.

- Grup yüklenir ancak dokunma işlevi yoktur
  - a. **Aygıt Yöneticisi**'ni açın ve bilgisayarın Sayısallaştırıcıyı tanıyıp tanımadığını kontrol edin.

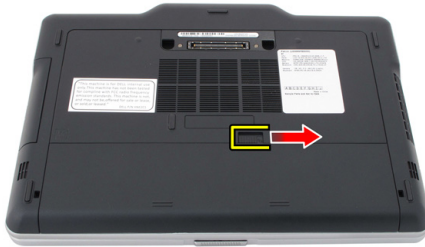


## Rakam 12. Aygıt Yöneticisi — Sayısallaştırıcılar

- Aygıt tanınırsa, N-trig grubunu kaldırıp tekrar yüklemeyi deneyin.
- Aygıt tanınmazsa, onu **Bilinmeyen Aygıtlar** arasında görüp görmediğinizi kontrol edin ve bilinmeyen aygıtın sürücüsünü güncelleştirin
- Windows 7'de, N-trig grubunu başarılı bir şekilde yükledikten sonra **Tablet PC Bileşenleri** onay kutusunun (Windows Özellikleri'nde) seçilip seçilmediğini kontrol etmeniz gerekmektedir.
  - Denetim Masası** --> **Program ve Özellikler'e** gidin.
  - Program ve Özellikler penceresinde, sol kaydırma çubuğundaki **Windows Özelliklerini Aç/Kapat** bağlantısını tıklayın
  - Tablet PC Bileşenleri** onay kutusunun işaretli olup olmadığını kontrol edin.

## Pili Çıkarma

- [Bilgisayarınızda Çalışmadan Önce](#) bölümündeki prosedürlere uyun.
- Pili çıkarmak için serbest bırakma mandalını kaydırın.



3. Bilgisayardan pili çıkarın.



## Pili Takma

1. Pili bilgisayara geri kaydırın.  
Serbest bırakma mandalı otomatik olarak kilitleli konuma geçer.
2. [Bilgisayarınızda Çalıştıktan Sonra](#) bölümündeki prosedürlere uyun.



# Abone Kimlik Modülü (SIM) Kartı

## Abone Kimlik Modülü (SIM) Kartını Çıkarma

1. [Bilgisayarınızda Çalışmadan Önce](#) bölümündeki prosedürlere uyun.
2. Pili çıkarın.
3. Pil duvarında bulunan SIM kartına basarak kartı serbest bırakın.



4. SIM kartını kaydırarak bilgisayardan çıkarın.



## Abone Kimlik Modülü (SIM) Kartını Takma

1. SIM kartı yuvaya takın.
2. Pili yerine takın.
3. [Bilgisayarınızda Çalıştıktan Sonra](#) bölümündeki prosedürlere uyun.



# ExpressCard

## ExpressCard'ı Çıkarma

1. [Bilgisayarınızda Çalışmadan Önce](#) bölümündeki prosedürlere uyun.
2. Pili çıkarın.
3. ExpressCard'a bastırın.



4. ExpressCard'ı kaydırarak bilgisayarın dışına çıkarın.



## ExpressCard'ı Takma

1. ExpressCard'ı yerine oturana dek yuvasına kaydırın.
2. [Bilgisayarınızda Çalıştıktan Sonra](#) bölümündeki prosedürlere uyun.

# Arka Panel

## Arka Paneli Çıkarma

1. [Bilgisayarınızda Çalışmadan Önce](#) bölümündeki prosedürlere uyun.
2. Pili çıkarın.
3. Arka paneli sabitleyen vidaları sökün.



4. Arka paneli bilgisayarın arkasına doğru kaydırın ve bilgisayardan yukarı kaldırın.



## Arka Paneli Takma

1. Arka paneli bilgisayarın arkasına sabitleyin.
2. Arka paneli sabitleyen vidaları sıkın.
3. Pili yerine takın.
4. [Bilgisayarınızda Çalıştıktan Sonra](#) bölümündeki prosedürlere uyun.

# Sabit Sürücü

## Sabit Sürücü Aksamını Çıkarma

1. [Bilgisayarınızda Çalışmadan Önce](#) bölümündeki prosedürlere uyun.
2. Pili çıkarın.
3. Arka paneli çıkarın.
4. Sabit sürücüyü bilgisayara bağlayan vidaları sökün.



5. Optik sürücüyü bilgisayarın dışına doğru çekin.



6. Vidayı sabit sürücü braketinden çıkarın.



7. Sabit sürücü braketini çıkarın ve lastiği sabit sürücüden kaydırarak çıkarın.



## Sabit Sürücü Aksamını Takma

1. Sabit sürücü braketini ve lastiđi sabit sürücüye takın.
2. Sabit sürücü braketini ve lastiđi sabitlemek için vidayı sıkın.
3. Sabit sürücüyü sürücü yuvasına takın.
4. Sabit sürücüyü bilgisayara sabitleyen vidaları sıkın.
5. Arka paneli yerine takın.
6. Pili yerine takın.
7. [Bilgisayarınızda Çalıştıktan Sonra](#) bölümündeki prosedürlere uyun.

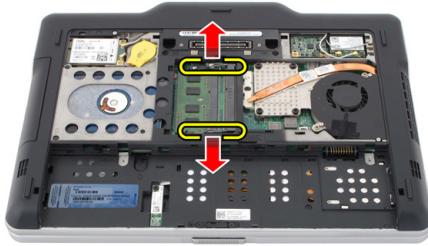




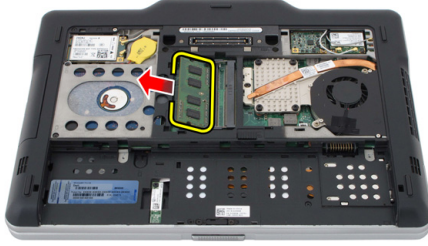
# Bellek

## Belleđi ıkarma

1. [Bilgisayarınızda alıřmadan nce](#) blmndeki prosedrlere uyun.
2. Pili ıkarın.
3. Arka paneli ıkarın.
4. Tutucu klipsleri bellek modlnden uzađa dođru kaldırın.



5. Bellek modülünü bilgisayardan çıkarın.



## Belleđi Takma

1. Bellek modülünü yuvasına takın.
2. Sabitleme klipsleri belleđi yerine sabitleyene kadar belleđe basın.
3. Arka paneli yerine takın.
4. Pili yerine takın.
5. [Bilgisayarınızda Çalıřtıktan Sonra](#) bölümündeki prosedürlere uyun.

# Bluetooth Kartı

## Bluetooth Modülünü Çıkarma

1. [Bilgisayarınızda Çalışmadan Önce](#) bölümündeki prosedürlere uyun.
2. Pili çıkarın.
3. Bluetooth modülünü tutan vidayı çıkarın.



4. Bluetooth kablosunu Bluetooth modülünden çıkarın.



5. Bluetooth modülünü çıkarın.



## Bluetooth Modülünü Takma

1. Bluetooth modülünü pil yuvasının içindeki bölmeğe yerleştirin.
2. Bluetooth kablosunu bluetooth modülüne bağlayın.
3. Bluetooth'u bilgisayara sabitlemek için vidayı sıkın.
4. Pili yerine takın.
5. [Bilgisayarınızda Çalıştıktan Sonra](#) bölümündeki prosedürlere uyun.

# Kablosuz Yerel Ağ (WLAN) Kartı

## Kablosuz Yerel Ağ (WLAN) Kartını Çıkarma

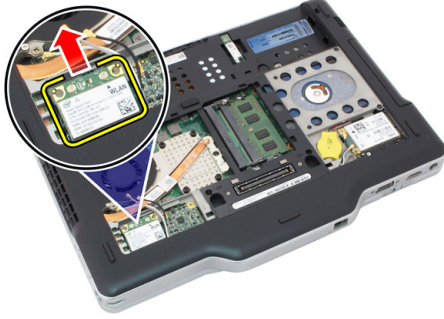
1. [Bilgisayarınızda Çalışmadan Önce](#) bölümündeki prosedürlere uyun.
2. Pili çıkarın.
3. Arka paneli çıkarın.
4. WLAN anten kablolarını karttan çıkarın.



5. WLAN kartını sistem kartına sabitleyen vidayı çıkarın.



6. WLAN kartını bilgisayardan çıkarın.



## Kablosuz Yerel Ağ (WLAN) Kartını Takma

1. WLAN kartını yuvaya takın.
2. WLAN kartını sistem kartına sabitlemek için vidaları sıkın.
3. Anten kablolarını WLAN kartına bağlayın.
4. Arka paneli yerine takın.
5. Pili yerine takın.
6. [Bilgisayarınızda Çalıştıktan Sonra](#) bölümündeki prosedürlere uyun.

# Kablosuz Geniş Ağ (WWAN) Kartı

## Kablosuz Geniş Ağ (WWAN) Kartını Çıkarma

1. [Bilgisayarınızda Çalışmadan Önce](#) bölümündeki prosedürlere uyun.
2. Pili çıkarın.
3. Arka paneli çıkarın.
4. WWAN anten kablolarını karttan çıkarın.



5. WWAN kartını sistem kartına sabitleyen vidayı sökün.



6. WWAN kartını bilgisayardan çıkarın.



## Kablosuz Geniş Ağ (WWAN) Kartını Takma

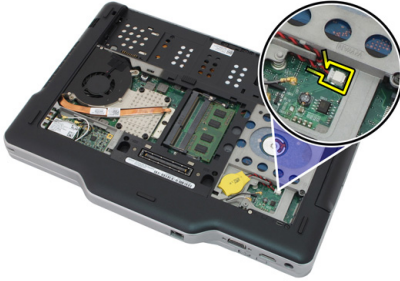
1. WWAN kartını yuvaya takın.
2. WWAN kartını sistem kartına sabitlemek için vidaları sıkın.
3. Anten kablolarını WWAN kartına bağlayın.
4. Arka paneli yerine takın.
5. Pili yerine takın.
6. [Bilgisayarınızda Çalıştıktan Sonra](#) bölümündeki prosedürlere uyun.



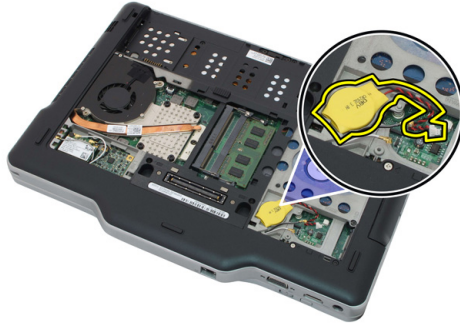
# Düğme Pil

## Düğme Pili Çıkarma

1. [Bilgisayarınızda Çalışmadan Önce](#) bölümündeki prosedürlere uyun.
2. Pili çıkarın.
3. Arka paneli çıkarın.
4. WWAN kartını çıkarın.
5. Düğme pil kablosunu sistem kartından çıkarın.



6. Düğme pili çıkarın.



## Düğme Pili Takma

1. Düğme pili yuvasına takın.
2. Düğme pilin kablosunu sistem kartına takın.
3. WWAN kartını yerine takın.
4. Arka paneli yerine takın.
5. Pili yerine takın.
6. [Bilgisayarınızda Çalıştıktan Sonra](#) bölümündeki prosedürlere uyun.

# Alt Kapak

## Alt Kapađı Çıkarma

1. [Bilgisayarınızda Çalışmadan Önce](#) bölümündeki prosedürlere uyun.
2. Pili çıkarın.
3. Arka paneli çıkarın.
4. Sabit sürücü aksamını çıkarın.
5. Alt kapađı sabitleyen vidaları sökün.



6. Alt kapađı kenarlardan ayırıp bilgisayardan çıkarın



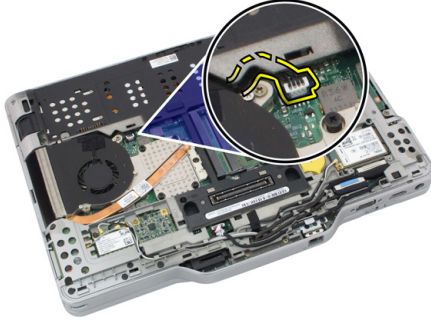
## Alt Kapađı Takma

1. Alt kapađı, kenarları yerine oturana dek tutturun.
2. Alt kapađı sabitlemek için vidaları sıkın.
3. Sabit sürücü aksamını yerine takın.
4. Arka paneli yerine takın.
5. Pili yerine takın.
6. [Bilgisayarınızda Çalıştıktan Sonra](#) bölümündeki prosedürlere uyun.

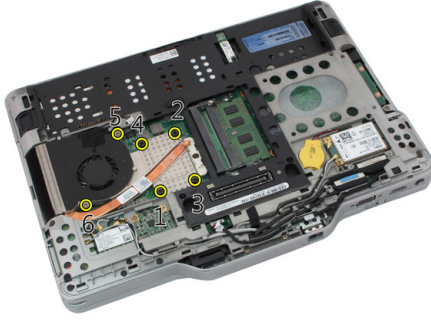
# Isı Emici

## Isı Emiciyi Çıkarma

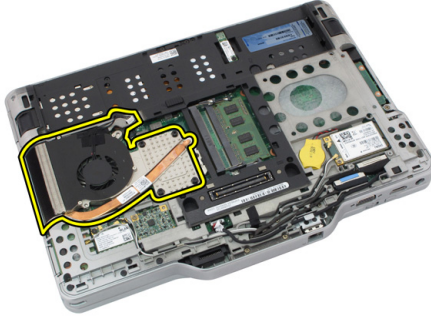
1. [Bilgisayarınızda Çalışmadan Önce](#) bölümündeki prosedürlere uyun.
2. Pili çıkarın.
3. Arka paneli çıkarın.
4. Sabit sürücü aksamını çıkarın.
5. Alt kapağı çıkarın.
6. Sistem kartından fan kablosunu çıkarın.



7. Tutucu vidaları ısı emicisinden gevşetin ve vidaları fan dan çıkarın.



8. Isı emicisini kaldırın ve bilgisayardan çıkarın.



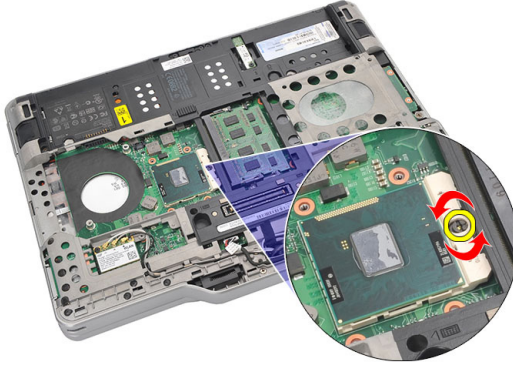
## Isı Emicisini Kurma

1. Isı emicisini ısı emici bölmesine yerleştirin.
2. Isı emicisini yerine sabitlemek için tutucu vidaları sıkın.
3. Fanı sistem kartına sabitlemek için vidaları sıkın.
4. Fan kablosunu sistem kartına takın.
5. Arka kapağı yerine takın.
6. Sabit sürücü aksamını yerine takın.
7. Arka paneli yerine takın.
8. Pili yerine takın.
9. [Bilgisayarınızda Çalıştıktan Sonra](#) bölümündeki prosedürlere uyun.

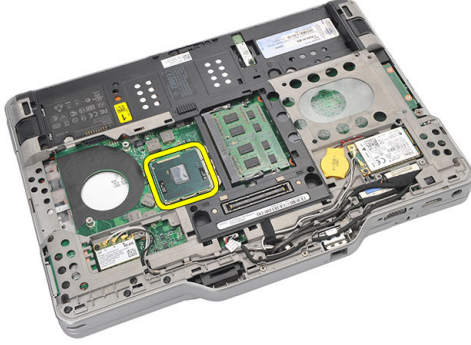
# İşlemci

## İşlemciyi Çıkarma

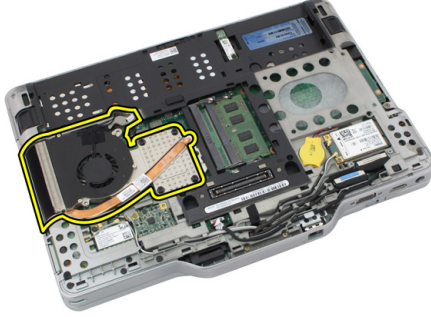
1. [Bilgisayarınızda Çalışmadan Önce](#) bölümündeki prosedürlere uyun.
2. Pili çıkarın.
3. Arka paneli çıkarın.
4. Sabit sürücü aksamını çıkarın.
5. Alt kapağı çıkarın.
6. Isı emiciyi çıkarın.
7. İşlemci kam vidasını saatin tersi yönde döndürün.



- İşlemciyi bilgisayardan kaldırıp çıkarın.



- Isı emicisini kaldırın ve bilgisayardan çıkarın.



## İşlemciyi Takma

- İşlemciyi yuvasına takın.
- İşlemci kam vidasını saat yönünde sıkarak işlemciyi sabitleyin.
- Isı emicisini yerine takın.
- Alt kapağı yerine takın.
- Sabit sürücü aksamını yerine takın.
- Arka paneli yerine takın.
- Pili yerine takın.
- [Bilgisayarınızda Çalıştıktan Sonra](#) bölümündeki prosedürlere uyun.



# Klavye Kenarı

## Klavye Kenarını Çıkarma

1. [Bilgisayarınızda Çalışmadan Önce](#) bölümündeki prosedürlere uyun.
2. Pili çıkarın.
3. Klavye kenarını bilgisayardan ayırın ve çıkarın.



## Klavye Kenarını Takma

1. Klavye kenarına, yerine oturana dek tüm kenarlar boyunca bastırın.
2. Pili yerine takın.
3. [Bilgisayarınızda Çalıştıktan Sonra](#) bölümündeki prosedürlere uyun.



# Klavye

## Klavyeyi Çıkarma

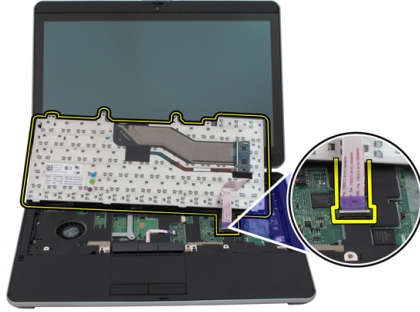
1. [Bilgisayarınızda Çalışmadan Önce](#) bölümündeki prosedürlere uyun.
2. Pili çıkarın.
3. Arka paneli çıkarın.
4. Klavye kenarını çıkarın.
5. Klavyeyi bilgisayarın arkasına sabitleyen vidaları sökün.



6. Bilgisayarı ters çevirin ve klavyeyi sabitleyen vidaları sökün.



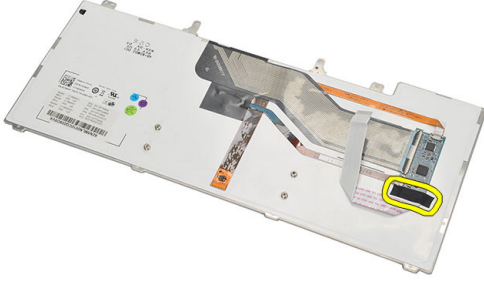
7. Klavyeyi ters çevirin ve klavye veri kablosunu sistem kartından çıkarın.



8. Klavyeyi bilgisayardan çıkarın.



9. Klavyenin veri kablosunu klavyenin arkasına sabitleyen mylar bantı çıkarın.



## Klavyeyi Takma

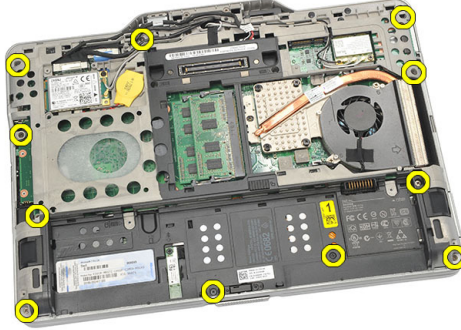
1. Klavye veri kablosunu klavyenin arkasına sabitlemek için mylar bandı yerine takın.
2. Klavyeyi vida delikleriyle aynı hizada olacak şekilde avuçiçi dayanağının üzerine yerleştirin.
3. Klavye veri kablosunu sistem kartına bağlayın.
4. Klavye vidalarını sıkın.
5. Bilgisayarı ters çevirin ve klavyeyi sistem kartına sabitlemek için vidaları sıkın.
6. Klavye kenarını yerine takın.
7. Arka kapağı yerine takın.
8. Pili yerine takın.
9. [Bilgisayarınızda Çalıştıktan Sonra](#) bölümündeki prosedürlere uyun.



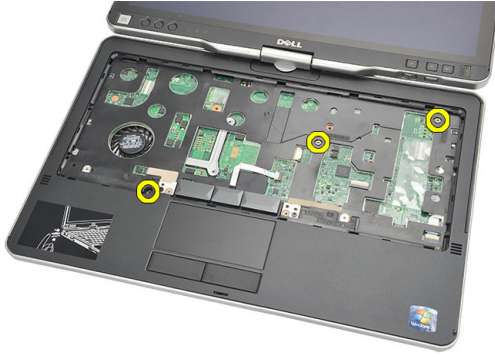
# Avuç ii dayanađı

## Avuç ii Dayanađını ıkarma

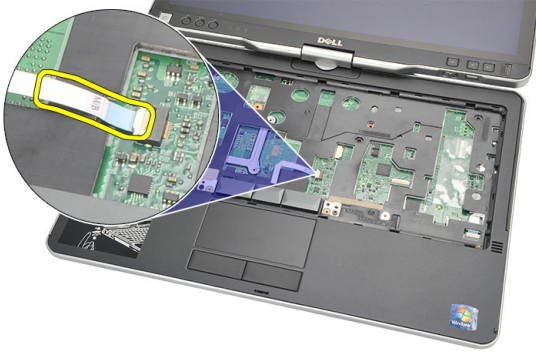
1. [Bilgisayarınızda alıřmadan nce](#) blmndeki prosedrlere uyun.
2. Pili ıkarın.
3. Arka paneli ıkarın.
4. Klavye kenarını ıkarın.
5. Sabit src aksamını ıkarın.
6. Arka kapađı ıkarın.
7. Avu ii dayanađını bilgisayarın arkasına sabitleyen vidaları skn.



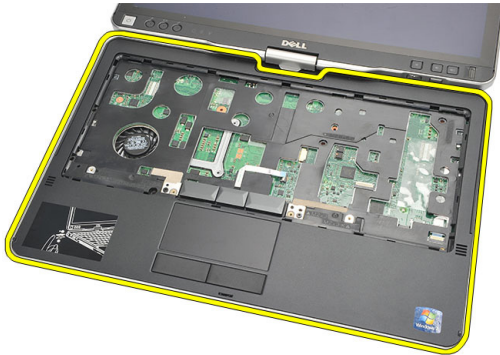
8. Bilgisayarı ters çevirin ve avuç içi dayanağını sabitleyen vidaları sökün.



9. Dokunmatik yüzey kablosunu sistem kartından çıkarın.



10. Avuç içi dayanağını kaldırıp bilgisayardan çıkarın.





## Avu İi Dayanađını Takma

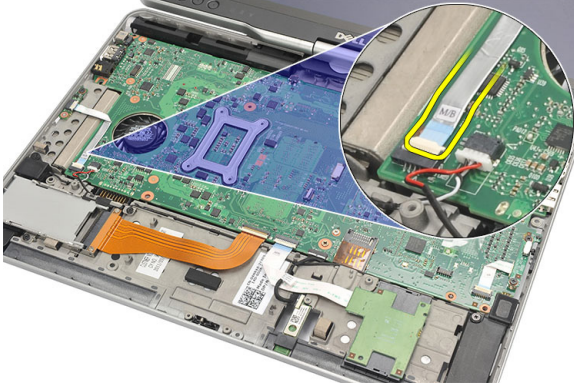
1. Dokunmatik yzey kablosunu sistem kartına bađlayın.
2. Avu ii dayanađının zerindeki vidaları sıkın.
3. Bilgisayarı ters evirin ve avu ii dayanađını sistem kartına sabitlemek iin vidaları sıkın.
4. Alt kapađı yerine takın.
5. Sabit src aksamını yerine takın.
6. Klavyeyi yerine takın.
7. Klavye kenarını yerine takın.
8. Arka paneli yerine takın.
9. Pili yerine takın.
10. [Bilgisayarınızda alıřtıktan Sonra](#) blmndeki prosedrlere uyun.



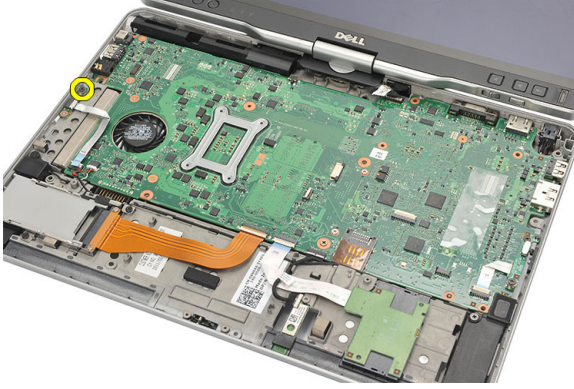
# Ekran Kapatma Sensörü

## Ekran Kapatma Sensörünü Çıkarma

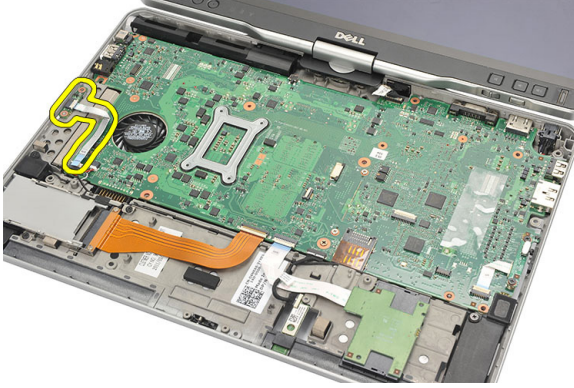
1. [Bilgisayarınızda Çalışmadan Önce](#) bölümündeki prosedürlere uyun.
2. Pili çıkarın.
3. Arka paneli çıkarın.
4. Klavye kenarını çıkarın.
5. Sabit sürücü aksamını çıkarın.
6. Alt kapağı çıkarın.
7. Avuç içi dayanağını çıkarın.
8. Ekran kapatma sensörü fleks kablosunu sistem kartından çıkarın.



9. Ekran kapatma sensörünü sabitleyen vidayı çıkarın.



10. Bilgisayardan ekran kapatma sensörünü çıkarın.



## Ekran Kapatma Sensörünü Takma

1. Ekran kapatma sensörünü bölmeye yerleştirin.
2. Ekran kapatma sensörünü sistem kartına sabitlemek için vidayı sıkın.
3. Ekran kapatma sensörü fleks kablosunu sistem kartına takın.
4. Avuç içi dayanağını yerine takın.
5. Alt kapağı yerine takın.
6. Sabit sürücü aksamını yerine takın.
7. Klavyeyi yerine takın.
8. Klavye kenarını yerine takın.
9. Arka paneli yerine takın.
10. Pili yerine takın.

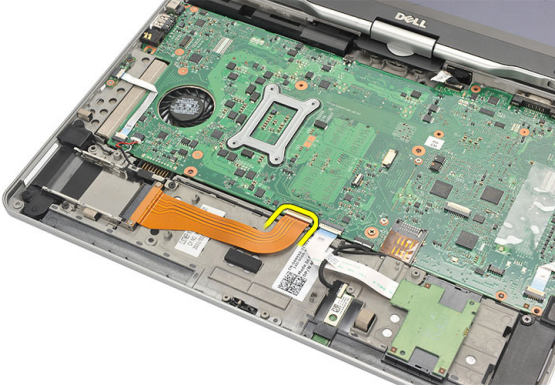
11. [Bilgisayarınızda Çalıştıktan Sonra](#) bölümündeki prosedürlere uyun.



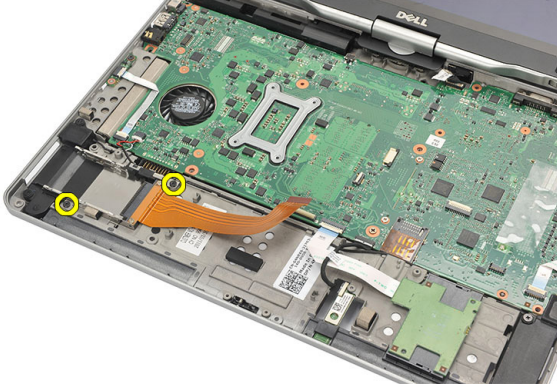
# ExpressCard Okuyucu

## ExpressCard Okuyucuyu Çıkarma

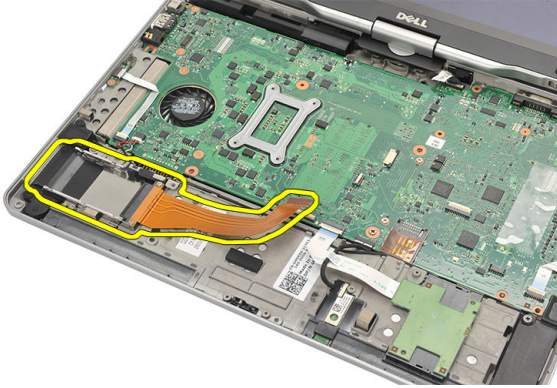
1. [Bilgisayarınızda Çalışmadan Önce](#) bölümündeki prosedürlere uyun.
2. Pili çıkarın.
3. Arka paneli çıkarın.
4. Klavye kenarını çıkarın.
5. Sabit sürücü aksamını çıkarın.
6. Alt kapağı çıkarın.
7. Avuç içi dayanağını çıkarın.
8. ExpressCard okuyucunun düz fleks iletken (FFC) kablosunu sistem kartından çıkarın.



9. ExpressCard okuyucuyu sabitleyen vidaları sökün.



10. ExpressCard okuyucuyu yana doğru itin ve bilgisayardan çıkarın.



## ExpressCard Okuyucuyu Takma

1. ExpressCard okuyucuyu yuvasına yerleştirin.
2. ExpressCard okuyucuyu bilgisayarın arkasına sabitleyen vidaları sıkın.
3. ExpressCard okuyucu fleks kablosunu sistem kartına takın.
4. Avuç içi dayanağını yerine takın.
5. Arka kapağı yerine takın.
6. Sabit sürücü aksamını yerine takın.
7. Klavyeyi yerine takın.
8. Klavye kenarını yerine takın.
9. Arka kapağı yerine takın.
10. Pili yerine takın.



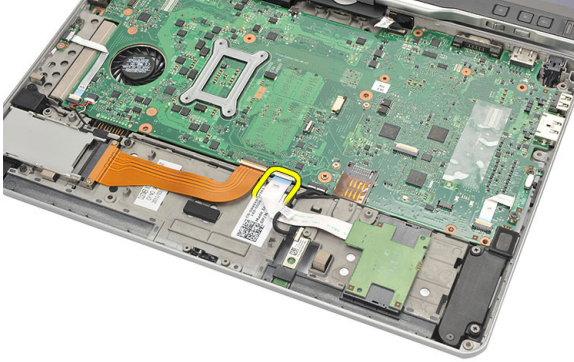
11. [Bilgisayarınızda Çalıştıktan Sonra](#) bölümündeki prosedürlere uyun.



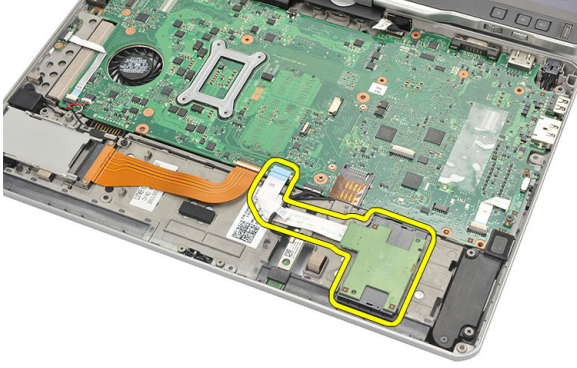
# Akıllı Kart Okuyucu

## Akıllı Kart Okuyucusunu Çıkarma

1. [Bilgisayarınızda Çalışmadan Önce](#) bölümündeki prosedürlere uyun.
2. Pili çıkarın.
3. Arka paneli çıkarın.
4. Klavye kenarını çıkarın.
5. Sabit sürücü aksamını çıkarın.
6. Alt kapağı çıkarın.
7. Avuç içi dayanağını çıkarın.
8. Sistem kartından akıllı kart okuyucu fleks kablosunu çıkarın.



9. Akıllı kart okuyucusunu bilgisayardan kaldırarak çıkarın.



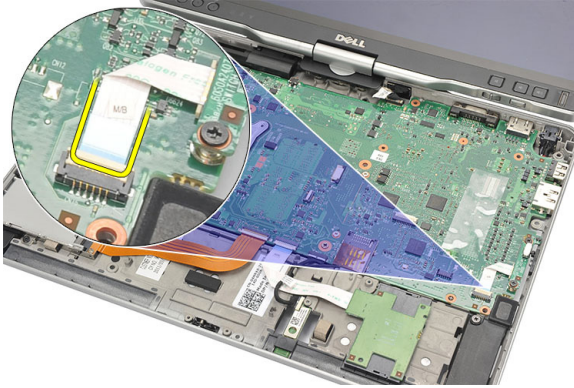
## Akıllı Kart Okuyucusunu Takma

1. Akıllı kart okuyucusunu yuvasına yerleştirin.
2. Akıllı kart okuyucu flex kablosunu sistem kartına bağlayın.
3. Avuç içi dayanağını yerine takın.
4. Arka kapağı yerine takın.
5. Sabit sürücü aksamını yerine takın.
6. Klavyeyi yerine takın.
7. Klavye kenarını yerine takın.
8. Arka paneli yerine takın.
9. Pili yerine takın.
10. [Bilgisayarınızda Çalıştıktan Sonra](#) bölümündeki prosedürlere uyun.

# Kablosuz Anahtar

## WLAN Anahtarı Kartını Çıkarma

1. [Bilgisayarınızda Çalışmadan Önce](#) bölümündeki prosedürlere uyun.
2. Pili çıkarın.
3. Arka paneli çıkarın.
4. Klavye kenarını çıkarın.
5. Sabit sürücü aksamını çıkarın.
6. Alt kapağı çıkarın.
7. Avuç içi dayanağını çıkarın.
8. WLAN anahtarı kartı flex kablosunu sistem kartından çıkarın.



9. WLAN anahtarı kartını bilgisayara sabitleyen vidaları çıkarın.



10. WLAN anahtarı kartını bilgisayardan çıkarın.



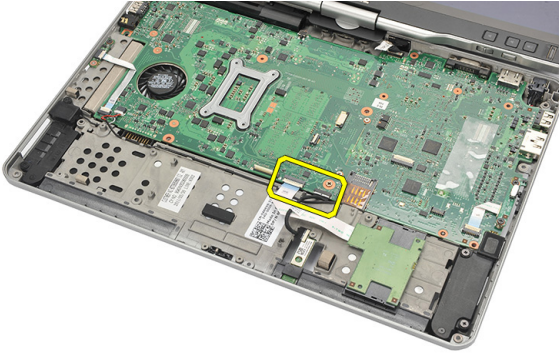
## WLAN Anahtarı Kartını Takma

1. WLAN anahtarı kartını yuvasına yerleştirin.
2. WLAN anahtarı kartını sabitleyen vidaları sıkın.
3. WLAN anahtarı kartı flex kablosunu sistem kartına takın.
4. Avuç içi dayanağını yerine takın.
5. Alt kapağı yerine takın.
6. Sabit sürücü aksamını yerine takın.
7. Klavyeyi yerine takın.
8. Klavye kenarını yerine takın.
9. Arka paneli yerine takın.
10. [Bilgisayarınızda Çalıştıktan Sonra](#) bölümündeki prosedürlere uyun.

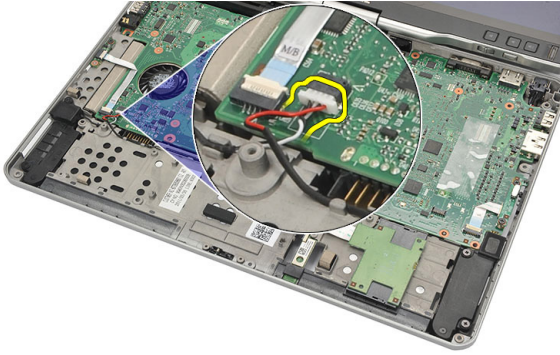
# Hoparlör

## Hoparlörleri Çıkarma

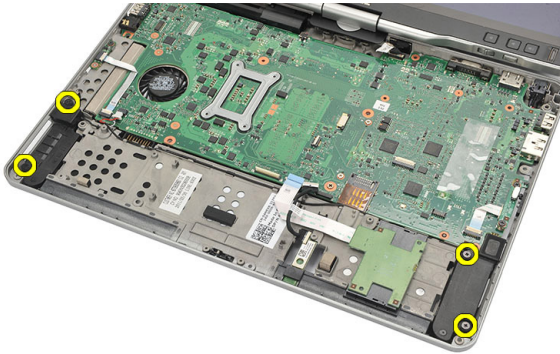
1. [Bilgisayarınızda Çalışmadan Önce](#) bölümündeki prosedürlere uyun.
2. Pili çıkarın.
3. Arka paneli çıkarın.
4. Klavye kenarını çıkarın.
5. Sabit sürücü aksamını çıkarın.
6. Alt kapağı çıkarın.
7. ExpressCard okuyucuyu çıkarın.
8. Avuç içi dayanağını çıkarın.
9. Sistem kartından akıllı kart okuyucu ve bluetooth kablolarını çıkarın.



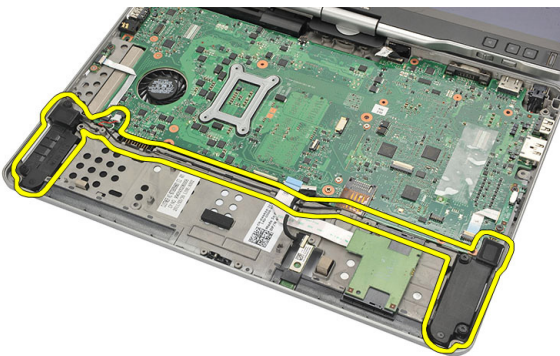
10. Hoparlör kablosunu sistem kartından çıkarın.



11. Hoparlörleri sabitleyen vidaları gevşetin.



12. Hoparlör kablosunu ayırın ve hoparlörleri bilgisayardan çıkarın.





# Hoparlörleri Takma

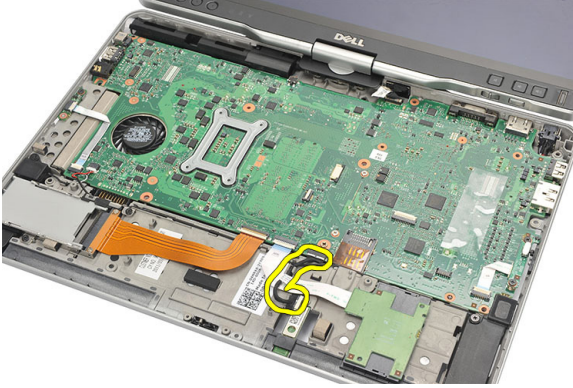
1. Hoparlör kablosunu sistem kartına bağlayın.
2. Hoparlörleri takın ve hoparlör kablolarını tutucudan geçirin.
3. Sağ ve sol hoparlörleri sabitleyen vidaları sıkın.
4. Sistem kartına akıllı kart okuyucu ve bluetooth kablolarını takın.
5. Avuç içi dayanağını yerine takın.
6. ExpressCard okuyucuyu yerine takın.
7. Alt kapağı yerine takın.
8. Sabit sürücü aksamını yerine takın.
9. Klavyeyi yerine takın.
10. Klavye kenarını yerine takın.
11. Arka paneli yerine takın.
12. Pili yerine takın.
13. [Bilgisayarınızda Çalıştıktan Sonra](#) bölümündeki prosedürlere uyun.



# Bluetooth Kablosu

## Bluetooth Kablosunu Çıkarma

1. [Bilgisayarınızda Çalışmadan Önce](#) bölümündeki prosedürlere uyun.
2. Pili çıkarın.
3. Arka paneli çıkarın.
4. Klavye kenarını çıkarın.
5. Sabit sürücü aksamını çıkarın.
6. Alt kapağı çıkarın.
7. Avuç içi dayanağını çıkarın.
8. Bluetooth kablosunu bluetooth modülünden ve sistem kartından çıkarın



## Bluetooth Kablosunu Takma

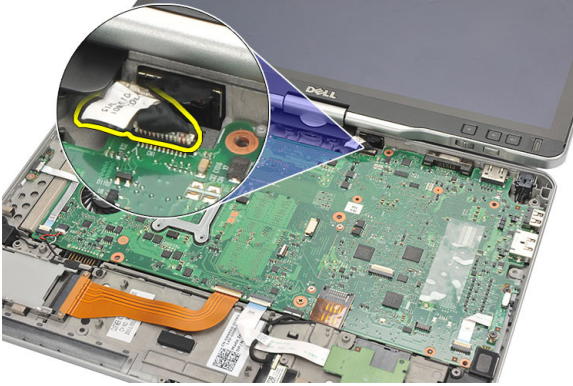
1. Bluetooth kablosunu bluetooth modülüne ve sistem kartına takın
2. Avuç içi dayanağını yerine takın.
3. Alt kapağı yerine takın.
4. Sabit sürücü aksamını yerine takın.

5. Klavyeyi yerine takın.
6. Klavye kenarını yerine takın.
7. Arka paneli yerine takın.
8. Pili yerine takın.
9. [Bilgisayarınızda Çalıştıktan Sonra](#) bölümündeki prosedürlere uyun.

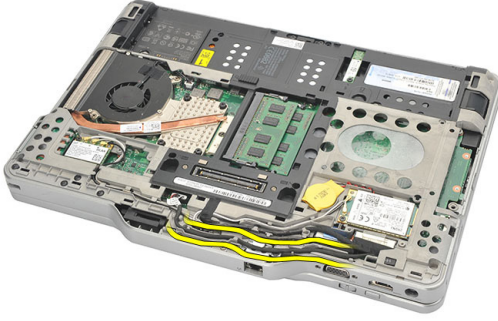
# Modem Konnektörü

## Modem Konnektörünü Çıkarma

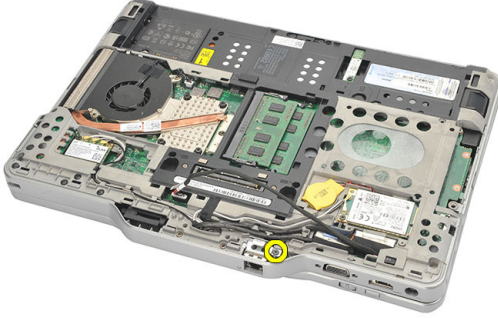
1. [Bilgisayarınızda Çalışmadan Önce](#) bölümündeki prosedürlere uyun.
2. Pili çıkarın.
3. Arka paneli çıkarın.
4. Klavye kenarını çıkarın.
5. Sabit sürücü aksamını çıkarın.
6. Arka kapağı çıkarın.
7. Avuç içi dayanağını çıkarın.
8. Modem konnektör kablosunu sistem kartından çıkarın.



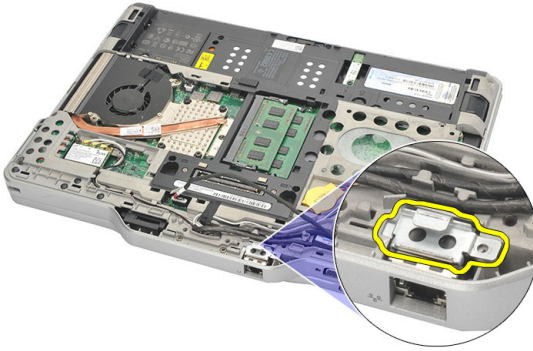
9. DC Giriş kablosunu yönlendirildiği yerden çıkarın.



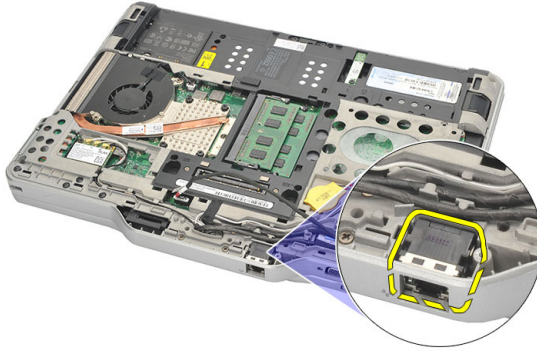
10. Modem konnektör braketini tutan vidayı çıkarın.



11. Modem konnektör braketini kaldırarak çıkarın.



12. Modem konnektörünü kaldırarak çıkarın.



## Modem Konnektörünü Takma

1. Modem konnektörünü yuvaya takın.
2. Modem konnektörü braketini modem konnektörüne takın.
3. Modem konnektörünü sabitlemek için vidayı sıkın.
4. Bilgisayarı ters çevirin ve modem konnektör kablosunu siste kartına takın.
5. Avuç içi dayanağını yerine takın.
6. Alt kapağı yerine takın.
7. Sabit sürücü aksamını yerine takın.
8. Klavyeyi yerine takın.
9. Klavye kenarını yerine takın.
10. Arka paneli yerine takın.
11. Pili yerine takın.
12. [Bilgisayarınızda Çalıştıktan Sonra](#) bölümündeki prosedürlere uyun.





# Ekran Çerçevesi

## Ekran Çerçevesini Çıkarma

1. [Bilgisayarınızda Çalışmadan Önce](#) bölümündeki prosedürlere uyun.
2. Pili çıkarın.
3. Ekran çerçevesini sağ kenardan ayırın ve üst ve alt çerçeveyi çıkarın.



## Ekran Çerçevesini Takma

1. Ekran çerçevesini üst kapakla aynı hizaya getirin.
2. Alt köşeden başlayın ve yerine oturana dek ekran çerçevesine bastırın.
3. Pili yerine takın.
4. [Bilgisayarınızda Çalıştıktan Sonra](#) bölümündeki prosedürlere uyun.

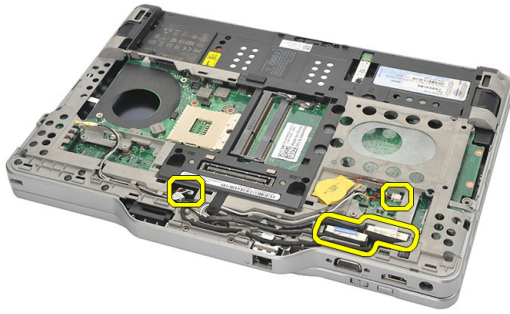


# Sistem Kartı

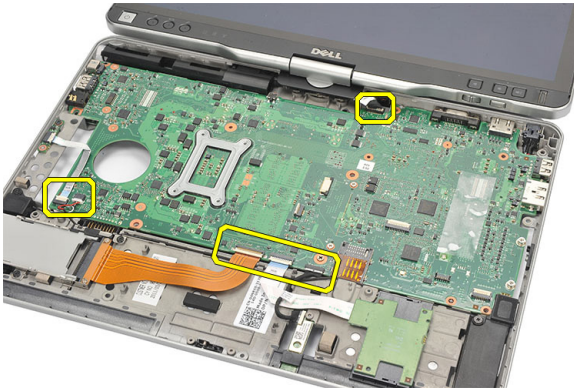
## Sistem Kartını Çıkarma

1. [Bilgisayarınızda Çalışmadan Önce](#) bölümündeki prosedürlere uyun.
2. Pili çıkarın.
3. SIM kartını çıkarın.
4. SD kartını çıkarın.
5. Arka paneli çıkarın.
6. Klavye kenarını çıkarın.
7. Sabit sürücü aksamını çıkarın.
8. Belleği çıkarın.
9. WLAN kartını çıkarın.
10. WWAN kartını çıkarın.
11. Alt kapağı çıkarın.
12. Isı emiciyi çıkarın.
13. İşlemciyi çıkarın.
14. WLAN anahtarı kartını çıkarın.
15. Avuç içi dayanağını çıkarın.

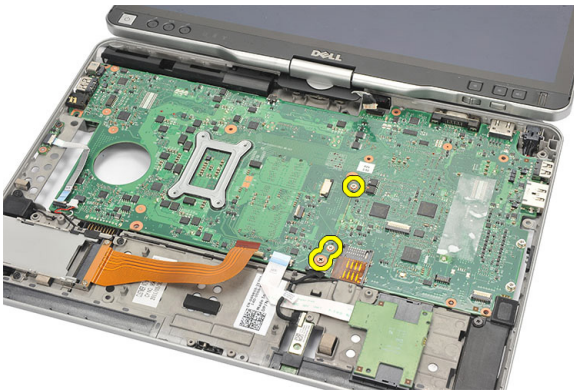
16. Kabloları bilgisayarın arkasından çıkarın.



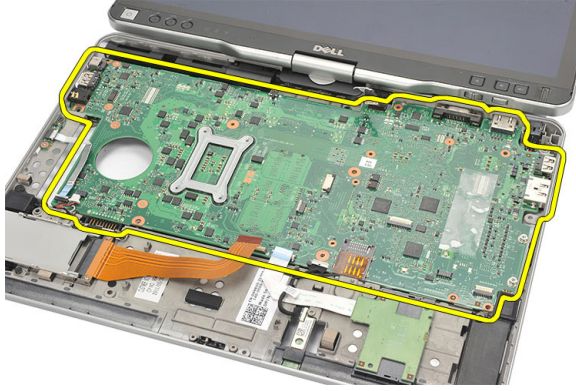
17. Bilgisayarı ters çevirin ve kabloları sistem kartından çıkarın.



18. Sistem kartını yerine sabitleyen vidaları sökün.



19. Sistem kartının sađ kenarını kaldırın, soldaki bađlantı noktası konnektörlerinden serbest bırakın ve sistem kartını çıkarın.



## Sistem Kartını Takma

1. Sistem kartını takın.
2. Sistem kartını sabitlemek için vidaları sıkın.
3. Kabloları sistem kartına bađlayın.
4. Bilgisayarı ters çevirin ve kabloları sistem kartının arkasına bađlayın.
5. Bilgisayarı ters çevirin ve modem konnektör kablosunu sisteme kartına takın.
6. Avuç içi dayanađını yerine takın.
7. WLAN anahtarı kartını yerine takın.
8. İşlemciyi yerine takın.
9. Isı emicisini yerine takın.
10. Alt kapađı yerine takın.
11. WWAN kartını yerine takın.
12. WLAN kartını yerine takın.
13. Belleđi yerine takın.
14. Sabit sürücü aksamını yerine takın.
15. Klavyeyi yerine takın.
16. Klavye kenarını yerine takın.
17. Arka paneli yerine takın.
18. SD kartını yerine takın.
19. SIM kartını yerine takın.
20. Pili yerine takın.
21. [Bilgisayarınızda Çalıştıktan Sonra](#) bölümündeki prosedürlere uyun.

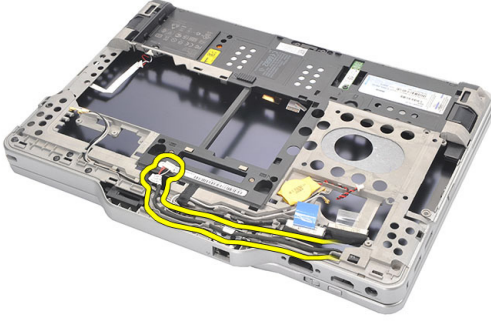


# Güç Konnektörü

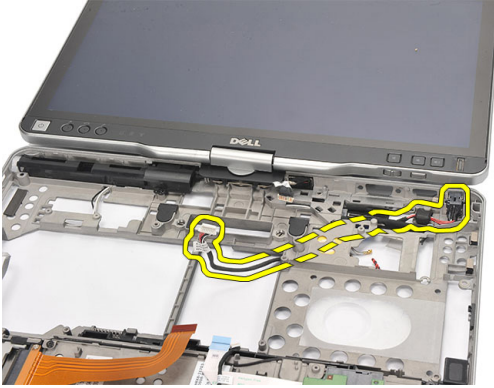
## Güç Konnektörünü Çıkarma

1. [Bilgisayarınızda Çalışmadan Önce](#) bölümündeki prosedürlere uyun.
2. Pili çıkarın.
3. SIM kartını çıkarın.
4. SD kartını çıkarın.
5. Arka paneli çıkarın.
6. Klavye kenarını çıkarın.
7. Sabit sürücü aksamını çıkarın.
8. Belleği çıkarın.
9. WLAN kartını çıkarın.
10. WWAN kartını çıkarın.
11. Alt kapağı çıkarın.
12. Isı emiciyi çıkarın.
13. İşlemciyi çıkarın.
14. WLAN anahtarı kartını çıkarın.
15. Avuç içi dayanağını çıkarın.
16. Sistem kartını çıkarın.

17. Güç konektörü kablosunu yönlendirme kanalından çıkarın.



18. Güç konektörünü bilgisayardan kaldırarak çıkarın.



## Güç Konektörünü Takma

1. Güç konektörü kablolarını yönlendirin ve güç konektörünü yuvaya takın.
2. Sistem kartını yerine takın.
3. Avuç içi dayanağını yerine takın.
4. WLAN anahtarı kartını yerine takın.
5. İşlemciyi yerine takın.
6. Isı emicisini yerine takın.
7. Alt kapağı yerine takın.
8. WWAN kartını yerine takın.
9. WLAN kartını yerine takın.
10. Belleği yerine takın.



11. Sabit sürücü aksamını yerine takın.
12. Klavyeyi yerine takın.
13. Klavye kenarını yerine takın.
14. Arka paneli yerine takın.
15. SD kartını yerine takın.
16. SIM kartını yerine takın.
17. Pili yerine takın.
18. [Bilgisayarınızda Çalıştıktan Sonra](#) bölümündeki prosedürlere uyun.



# Ekran Çerçevesi

## Ekran Çerçevesini Çıkarma

1. [Bilgisayarınızda Çalışmadan Önce](#) bölümündeki prosedürlere uyun.
2. Pili çıkarın.
3. Ekran çerçevesini sağ kenardan ayırın ve üst ve alt çerçeveyi çıkarın.



## Ekran Çerçevesini Takma

1. Ekran çerçevesini üst kapakla aynı hizaya getirin.
2. Alt köşeden başlayın ve yerine oturana dek ekran çerçevesine bastırın.
3. Pili yerine takın.
4. [Bilgisayarınızda Çalıştıktan Sonra](#) bölümündeki prosedürlere uyun.



# Ekran Çerçevesi

## Ekran Panelini Çıkarma

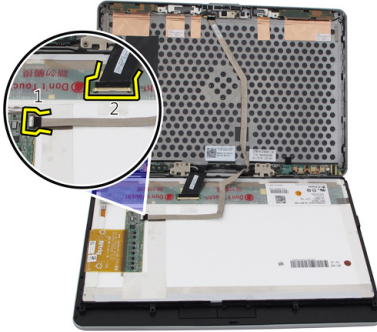
1. [Bilgisayarınızda Çalışmadan Önce](#) bölümündeki prosedürlere uyun.
2. Pili çıkarın.
3. Ekran çerçevesini çıkarın.
4. Ekran panelini sabitleyen vidaları sökün.



5. Ekran panelini klavyenin üzerine ters çevirin.



6. LVDS ve dokunmatik yüzey kablolarını ekran panelinin arkasından çıkarın.



7. Ekran panelini ekran aksamından çıkarın.



## Ekran Panelini Takma

1. Ekran panelini klavyenin üstüne yerleřtirin.
2. LVDS ve dokunmatik yüzey kablolarını ekran paneline takın.
3. Ekran panelini üst kapağın üzerine çevirin.
4. Ekran panelini sabitlemek için vidaları sıkın.
5. Ekran çerçevesini yerine takın.
6. Pili yerine takın.
7. [Bilgisayarınızda Çalıştıktan Sonra](#) bölümündeki prosedürlere uyun.

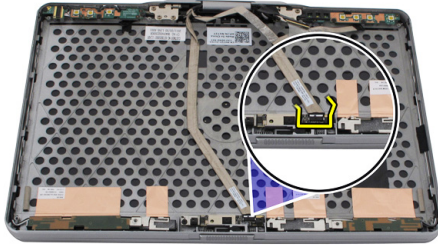




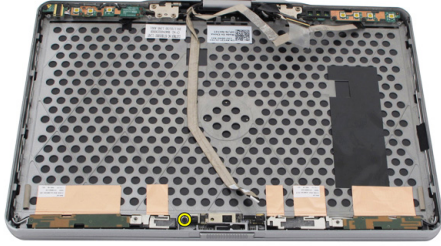
# Kamera

## Kamerayı Çıkarma

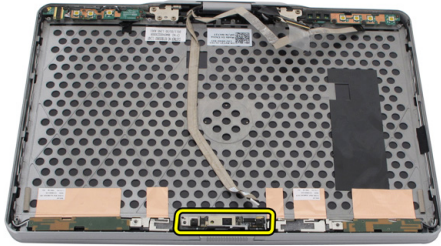
1. [Bilgisayarınızda Çalışmadan Önce](#) bölümündeki prosedürlere uyun.
2. Pili çıkarın.
3. Ekran çerçevesini çıkarın.
4. Ekran panelini çıkarın.
5. Kabloyu kamera modülünden sökün



6. Kamerayı sabitleyen vidayı çıkarın.



7. Kamera modülünü kaldırarak çıkarın.



## Kamerayı Takma

1. Kamerayı ekran arka kapağının üst kenarına yerleştirin.
2. Kamerayı sabitlemek için vidayı sıkın.
3. Kabloyu kameraya bağlayın.
4. Ekran panelini yerine takın.
5. Ekran çerçevesini yerine takın.
6. Pili yerine takın.
7. [Bilgisayarınızda Çalıştıktan Sonra](#) bölümündeki prosedürlere uyun.

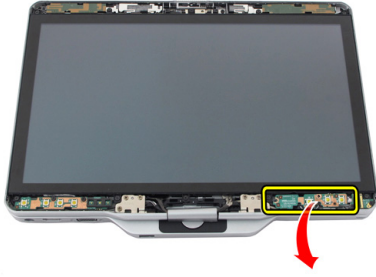
# Ekran Fonksiyon Kartı ve Kablosu

## Ekran Fonksiyon Kartını Çıkarma

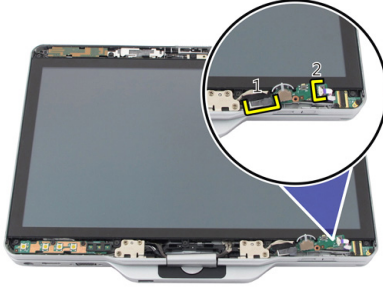
1. [Bilgisayarınızda Çalışmadan Önce](#) bölümündeki prosedürlere uyun.
2. Pili çıkarın.
3. Ekran çerçevesini çıkarın.
  - ✍ **NOT:** Üst çerçevenin çıkarılması gerekmez.
4. Ekran fonksiyon kartını sabitleyen vidaları sökün.



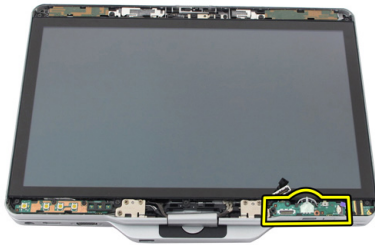
5. Ekran Fonksiyon Kartını Ters Çevirin



6. Güç ve parmak izi kablolarını çıkarın.



7. Ekran fonksiyon kartını çıkarın.



## Ekran Fonksiyon Kartını Takma

1. Ekran güç ve parmak izi kablolarını konnektöre takın.
2. Ekran fonksiyon kartını ekran aksamına takın.
3. Ekran fonksiyon kartını sabitleyen vidaları sıkın.
4. Ekran çerçevesini yerine takın.
5. Pili yerine takın.
6. [Bilgisayarınızda Çalıştıktan Sonra](#) bölümündeki prosedürlere uyun.



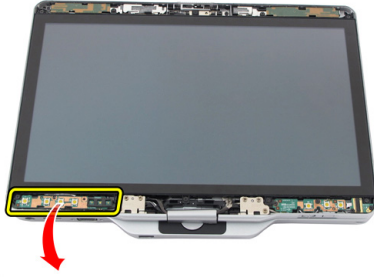
# Ekran Güç Kartı

## Ekran Güç Kartını Çıkarma

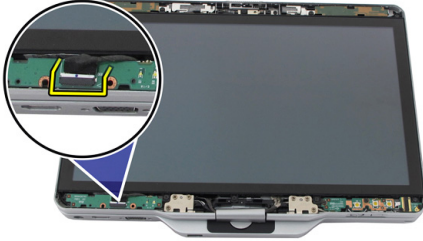
1. [Bilgisayarınızda Çalışmadan Önce](#) bölümündeki prosedürlere uyun.
2. Pili çıkarın.
3. Ekran çerçevesini çıkarın.
  - ✍ **NOT:** Üst çerçevenin çıkarılması gerekmez.
4. Ekran güç kartını sabitleyen vidaları sökün.



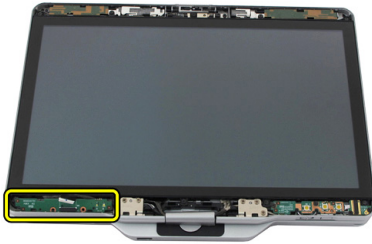
5. Güç kartını ters çevirin.



6. Ekran güç kartından kabloyu çıkarın.



7. Ekran güç kartını çıkarın.






## Ekran Güç Kartını Takma

1. Ekran güç kablosunu konnektöre bağlayın.
2. Ekran güç kartını ekran aksamına takın.
3. Ekran güç kartını sabitleyen vidaları sıkın.
4. Ekran çerçevesini yerine takın.
5. Pili yerine takın.
6. [Bilgisayarınızda Çalıştıktan Sonra](#) bölümündeki prosedürlere uyun.



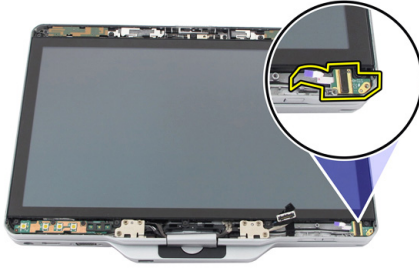
# Parmak İzi Kartı

## Ekran Parmak İzi Kartını ve Kablosunu Çıkarma

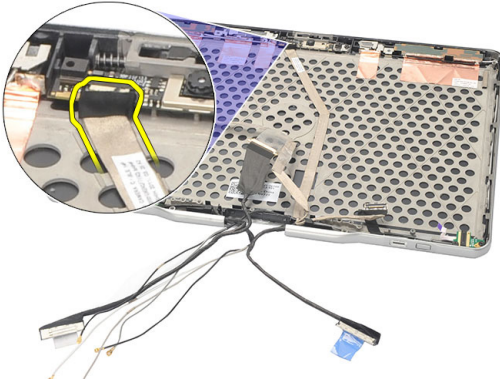
1. [Bilgisayarınızda Çalışmadan Önce](#) bölümündeki prosedürlere uyun.
2. Pili çıkarın.
3. Ekran çerçevesini çıkarın.  
 **NOT:** Üst çerçevenin çıkarılması gerekmez.
4. Ekran fonksiyon kartını çıkarın.
5. Parmak izi kartını yerine sabitleyen vidaları sökün.



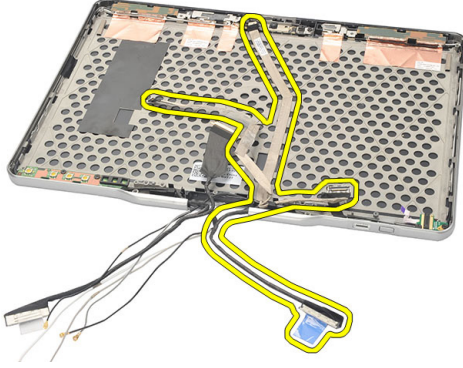
6. Parmak izi modülünü kaldırarak çıkarın.



7. Parmak izi kartı kablosunu çıkarmak için [menteşe aksamını](#) çıkarın.  
8. Kamera kablosunu kamera modülünden çıkarın.



9. Ekran parmak izi kartı kablosunu ekran arka kapağında çıkarın.



## Ekran Parmak İzi Kartını ve Kablosunu Takma

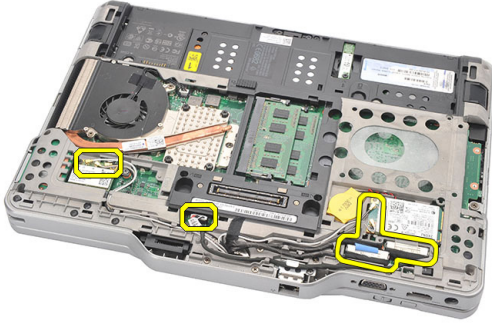
1. Ekran fonksiyon kartı kablosunu ekran arka kapağına takın.
2. Parmak izi kartını ekran aksamına takın.
3. Parmak izi kartını sabitlemek için vidaları sıkın.
4. Ekran fonksiyon kartını yerine takın.
5. Ekran çerçevesini yerine takın.
6. Pili yerine takın.
7. [Bilgisayarınızda Çalıştıktan Sonra](#) bölümündeki prosedürlere uyun.



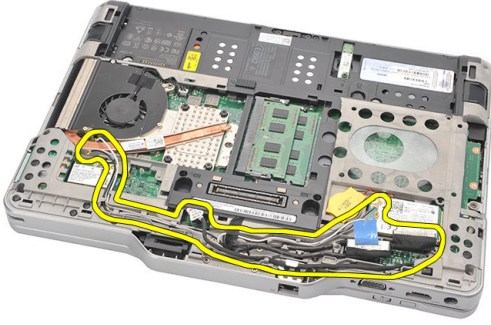
# Ekran Aksamı

## Ekran Aksamını Çıkarma

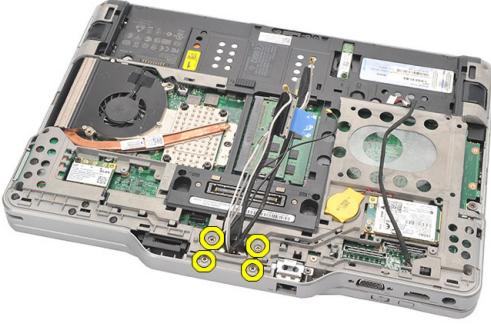
1. [Bilgisayarınızda Çalışmadan Önce](#) bölümündeki prosedürlere uyun.
2. Pili çıkarın.
3. Arka paneli çıkarın.
4. Sabit sürücüyü çıkarın.
5. Alt kapağı çıkarın.
6. Aşağıdaki kabloları bilgisayarın altından çıkarın:
  - WWAN
  - WLAN
  - Güç konektörü
  - LVDS
  - İşlev kartı



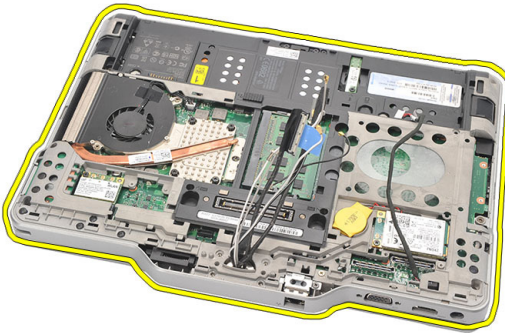
7. Tüm kabloları yönlendirme kanallarından çıkarın.



8. Ekran aksamını sabitleyen vidaları sökün.



9. Bilgisayarın alt tabanını ekran aksamından ayırmak için kaldırın.





## Ekran Aksamını Takma

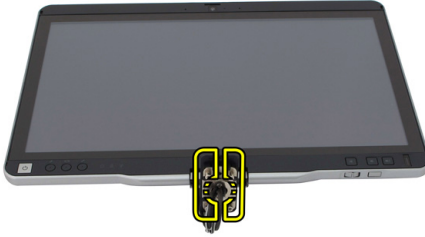
1. Ekran aksamını bilgisayara bađlayın.
2. WLAN, WWAN, LVDS ve fonksiyon kartı kablolarını bilgisayardaki delikten geirin.
3. Ekran aksamını sabitlemek iin vidaları sıkın.
4. Arka paneli yerine takın.
5. Sabit diski yerine takın.
6. Alt kapađı yerine takın.
7. Pili yerine takın.
8. [Bilgisayarınızda alıřtıktan Sonra](#) blmndeki prosedrlere uyun.



# Ekran Mentешeleri

## Ekran Mentешesi Aksamını ıkarma

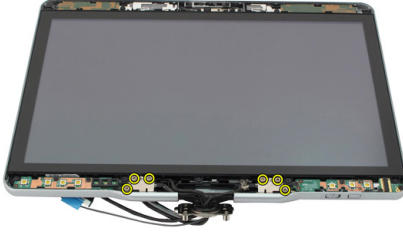
1. [Bilgisayarınızda alıřmadan nce](#) blmndeki prosedrlere uyun.
2. Pili ıkarın.
3. Arka paneli ıkarın.
4. Sabit srcy ıkarın.
5. Alt kapađı ıkarın.
6. Ekran aksamını ıkarın.
7. Ekran menteře kapađını ekran menteřesinden ıkarın.



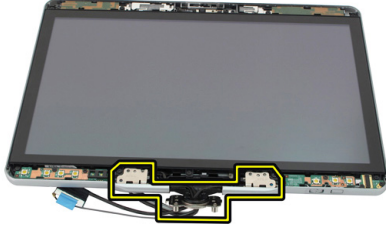
- Ekran menteşe kapağını ekran menteşesinden çıkarın.



- Ekran menteşelerini çıkarmak için [ekran çerçevesini](#) çıkarın.
- Ekran menteşelerini sabitleyen vidaları sökün.



11. Ekran menteşelerini ekranın arka kapağında çıkarın.



## Ekran Menteşesi Aksamını Takma

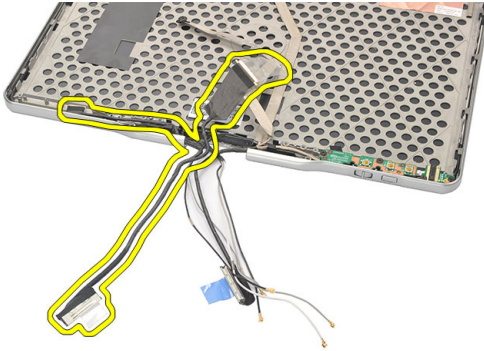
1. Ekran menteşelerini ekranın arka kapağına takın.
2. Ekran menteşelerini sabitlemek için vidaları sıkın.
3. Ekran menteşesi başlığını ekran menteşelerine takın.
4. Ekran menteşesi kapağını ekran menteşelerine takın.
5. Ekran çerçevesini yerine takın.
6. Ekran aksamını yerine takın.
7. Arka kapağı yerine takın.
8. Sabit diski yerine takın.
9. Arka paneli yerine takın.
10. Pili yerine takın.
11. [Bilgisayarınızda Çalıştıktan Sonra](#) bölümündeki prosedürlere uyun.



# Düşük Voltaj Diferansiyel Sinyal (LVDS) Kamera Kablosu

## LVDS Kamera Kablosunu Çıkarma

1. [Bilgisayarınızda Çalışmadan Önce](#) bölümündeki prosedürlere uyun.
2. Pili çıkarın.
3. Arka paneli çıkarın.
4. Sabit sürücüyü çıkarın.
5. Alt kapağı çıkarın.
6. Ekran aksamını çıkarın.
7. Mentеше aksamını çıkarın.
8. LVDS kablosunu ekranın arka kapağında çıkarın.



## LVDS Kablosunu Takma

1. LVDS kablosunu ekranın arka kapağına takın.
2. Mentеше aksamını yerine takın.
3. Ekran çerçevesini yerine takın.

4. Ekran aksamını yerine takın.
5. Alt kapađı yerine takın.
6. Sabit diski yerine takın.
7. Arka paneli yerine takın.
8. Pili yerine takın.
9. [Bilgisayarınızda alıřtıktan Sonra](#) bölümündeki prosedürlere uyun.



# Özellikler

## Özellikler



**NOT:** Seçenekler bölgeye göre değişebilir. Aşağıdaki özellikler yalnız yasaların bilgisayarınızla birlikte gönderilmesini istediği öğelerdir. Bilgisayarınızın kapsamlı özellikleri için [dell.com/support](http://dell.com/support) adresindeki destek sitesinde yer alan **Kullanıcı Kılavuzu**'nuzdaki **Teknik Özellikler** bölümüne bakın. Bilgisayarınızın yapılandırması hakkında daha fazla bilgi için, Windows işletim sisteminizdeki **Yardım ve Destek** bölümüne gidin ve bilgisayarınız hakkındaki bilgileri görüntüleme seçeneğini belirleyin.

### Sistem Bilgileri

Yonga seti	Intel Mobile QM67 yonga seti
DRAM veriyolu genişliği	64 Bit
Flash EPROM	2 MB ve 8 MB
PCIe Gen1 veriyolu	PCH, 8 adede kadar bağlantı noktası sağlar

### İşlemci

Tür	<ul style="list-style-type: none"> <li>Intel Core i3 serisi</li> <li>Intel Core i5 serisi</li> <li>Intel Core i7 serisi</li> </ul>
-----	--

### Video

Tür	Intel HD Ekran Kartı 3000
Veriyolu	tümleşik video
Denetleyici	Intel UMA
Bellek	1692 MB'a kadar paylaşımlı video
Çıkış	HDMI/DVI kablosu ile VGA, HDMI, DVI (İsteğe bağlı)

---

**Bellek**

---

Bellek konnektörü	iki SODIMM yuvası
Bellek kapasitesi	1 GB, 2 GB ve 4 GB
Bellek türü	DDR3 1333 MHz
Minimum bellek	2 GB
Maksimum bellek	8 GB'a kadar

---

**Ses**

---

Tür	HD audio (HD ses)
Denetleyici	IDT 92HD90
Stereo Dönüşüm	Stereo Dönüştürme 24 bit (analog ile dijital ve dijital ile analog arası)
Arayüz:	
Dahili	Yüksek tanımlı ses veriyolu
Harici	mikrofon girişi/stereo kulaklıklar/harici hoparlörler
Hoparlörler	Nominal Akım / Pik Akım: 2X0,5 Wrms / 2X0,7 Wpik
Dahili hoparlör yükselticisi	Kanal başına 1 watt, 4 ohm
Ses seviyesi denetimleri	ortam denetimi için ortam düğmeleri

---

**İletişimler**

---

Ağ adaptörü	Tip Intel 82579LM Gigabit Ethernet Denetleyici, 10/100/1000 Mbps
Kablosuz	dahili WLAN ve WWAN

---

**Bağlantı Noktaları ve Konnektörler**

---

Ses	mikrofon / kulaklık için combo konnektör
Video	Bir adet 15 pimli VGA bağlantı noktası
Ağ adaptörü	Bir adet RJ-45 konnektör
USB	<ul style="list-style-type: none"><li>• iki adet 4 pimli USB 2.0 uyumlu konnektör</li><li>• bir adet eSATA/USB 2.0 uyumlu konnektör</li></ul>

---

**Baęlantı Noktaları ve Konnektörler**

---

Bellek kartı okuyucu	akıllı kart/SD kartı/ExpressCard
IEEE 1394	4 pimli konnektör
HDMI	19 pimli konnektör

---

**Ekran**

---

Tür	HD WLED
Parlaklık	198 nit, 306 nit
Boyut	13,30 inç
Aktif alan (X/Y)	293,42 mm (Y) x 164,97 mm (D)
Boyutlar:	307,60 mm (Y) x 183,10 mm (D)
Yükseklik	307,60 ± 0,50 mm
Genişlik	183,10 ± 0,50 mm
Z-Yükseklik (maks)	5,50 mm
Diyagonal	13,30 inç
Maksimum çözünürlük	1366 x 768
Çalışma açısı	
Dizüstü bilgisayar modu	5° ila 180°
Tablet modu	0° (kapalı) ila 180°
Yenileme hızı	60 Hz
Minimum Görüntü açıları:	
Yatay	60/60 derece
Dikey	50/50 derece
Piksel derecesi	0,2148 mm x 0,2148 mm

---

**Klavye**

---

Tuş sayısı	<ul style="list-style-type: none"><li>Amerika Birleşik Devletleri ve Kanada: 83</li><li>Avrupa: 84</li><li>Japonya: 87</li></ul>
Düzen	QWERTY / AZERTY / Kanji

---

**Dokunmatik yüzey**

---

X/Y konum çözünürlüğü (grafik tablo modu) 600 dpi

Boyut:

Genişlik 80 mm

Yükseklik 40 mm

---

**Pil**

---

Tür 44 Whr lityum iyon 76 Whr lityum iyon

Boyutlar:

Derinlik 266 mm (10,50 inç) 286,30 mm (11,27 inç)

Yükseklik 13,10 mm (0,51 inç) 22,80 mm (0,90 inç)

Genişlik 70,00 mm (2,75 inç) 95,10 mm (3,74 inç)

Ağırlık 302,00 g (0,66 lb) 486,00 g (1,07 lb)

Voltaj 11,1 VDC

Şarj olma süresi (yaklaşık) %80 kapasite için 1 saat; %100 kapasite için 2 saattir 5 saatte %100 kapasite

Pil Raf Ömrü (yaklaşık) 6 ay için 25 °C'de %40 Nispi Şarj Durumundan (RSOC) %5'e.

Sıcaklık aralığı:

Çalışma 0 °C - 60 °C (32 °F - 140 °F)



**NOT:** Sıcaklık 50° C (122° F) üzerinde olursa, pil dilimi şarj etmeye başlamayacaktır.

Çalışma dışı -20 °C ila 60 °C (-4 °F ila 140 °F)

Düğme pil 3 V CR2032 lityum iyon

---

**Kamera**

---

Kamera ve Mikrofon Array Mikrofon ile 1 Megapixel HD (İsteğe bağlı)

Maksimum Çözünürlük 1200 x 800 piksel

---

**Stile**

---

Kalem Türü	elektronik, pille çalışan
Kalem Ağırlığı	20,0 ± 2,0 Grms
Kalem Uzunluğu	131,6 ± 1,0 mm
Pil Türü	AAAA, değiştirilebilir
Kalem Pil Ömrü	Normal kullanımda 18 ay
İşlevler	üzerinde gezinme, uç, tek/iki taraflı düğme

---

**AC Adaptörü**

---

Giriş voltajı	100 VAC – 240 VAC	
Giriş akımı (maksimum)	1,50 A	1,60 A
Giriş frekansı	50 Hz – 60 Hz	
Çıkış gücü	65 W	90 W
Çıkış akımı	I derece (A) = 3,34 A, I (A) = 3,11 A I derece (A) = 4,62 A, I (A) = 4,12 A	
Dereceli çıkış voltajı	19,50 VDC	
Boyutlar:		
Yükseklik	27,94 mm (1,10 inç)	33,02 mm (1,30 inç)
Genişlik	48,26 mm (1,90 inç)	50,80 mm (2,00 inç)
Derinlik	109,22 mm (4,30 inç)	127 mm (5,00 inç)
Sıcaklık aralığı:		
Çalışma	0 °C - 40 °C (32 °F - 104 °F)	
Çalışma Dışı	40 °C - 70 °C (- 40 °F ila 158 °F)	

---

**Fiziksel**

---

Yükseklik	
bir WLED paneli ile birlikte	30,90 mm (1,22 inç)
Genişlik	323,00 mm (12,72 inç)
Derinlik	221,70 mm (8,73 inç)

---

**Fiziksel**

---

Ağırlık (Minimum)	1,98 kg (4,38 lb) (6 hücreli pil ve optik sürücü ile)
-------------------	---

---

**Genişletme Veriyolu**

---

Veriyolu türü	iki USB 2.0 ve bir USB2.0/e-SATA
Veriyolu hızı	480 MHz

---

**Express Card**

---

Denetleyici	PCH Controller (PCH Denetleyicisi)
Desteklenen Kartlar	bir 34 mm ExpressCard, 1,5 V ve 3,3 V 28 pimli konnektör boyutunu destekler

---

**Akıllı Kart**

---

Okuma/yazma özellikleri	ISO-7816-3 (asenkrone ve senkrone Tip I ve II), ISO7816-12'yi destekler
Desteklenen kartlar	1,80 V, 3 V ve 5 V
Desteklenen program teknolojisi	JAVA kartları
Arayüz hızı	9600 BPS ila 115.200 BPS
EMV seviyesi	seviye 1 sertifikalı
WHQL sertifikasyonu	PC/SC

# Sistem Kurulumu

## Genel Bakış


Sistem Kurulumu aşağıdakileri gerçekleştirmenizi sağlar:

- Bilgisayarınıza herhangi bir donanım ekledikten veya bir donanımı değiştirdikten ya da çıkardıktan sonra sistem yapılandırma bilgilerini değiştirmek için
- Kullanıcı parolası gibi kullanıcı tarafından belirlenebilen bir seçeneği ayarlamak veya değiştirmek için
- Geçerli bellek miktarını okumak veya takılı sabit sürücü türünü ayarlamak için



**DİKKAT:** Uzman bir bilgisayar kullanıcısı değilseniz, bu programın ayarlarını değiştirmeyin. Bazı değişiklikler bilgisayarınızın yanlış çalışmasına neden olabilir.

## Sistem Kurulumuna Girme

1. Bilgisayarınızı açın (veya yeniden başlatın).
2. Mavi DELL logosu görüntülediğinde, F2 isteminin görünüp görünmediğine dikkat etmeniz gerekir.
3. F2 istemi görüntüledikten hemen sonra <F2> düğmesine basın.
  -  **NOT:** F2 istemi klavyenin başlatılmış olduğunu belirtir. Bu istem çok hızlı bir şekilde görünebilir, bu nedenle görünmesini dikkatle bekleyin ve sonra <F2> tuşuna basın. İstenmeden önce <F2> tuşuna basarsanız, bu tuş vuruşu kaybedilir.
4. Çok uzun süre bekler ve işletim sistemi logosunu görürseniz, Microsoft Windows masaüstü görünene kadar beklemeye devam edin ve sonra bilgisayarınızı kapatıp yeniden deneyin.

## Sistem Kurulum Seçenekleri



**NOT:** Bilgisayara ve takılı aygıtlarına bağlı olarak, bu bölümde listelenen öğeler görünebilir veya görünmeyebilir.

---

**Genel**

---

Sistem Bilgileri	<p>Bu kısımda bilgisayarınızın birincil donanım özellikleri listelenmiştir.</p> <ul style="list-style-type: none"><li>• Sistem Bilgileri</li><li>• Bellek Bilgileri</li><li>• İşlemci Bilgisi</li><li>• Aygıt Bilgileri</li></ul>
Pil Bilgileri	<p>Pilin durumunu ve bilgisayara bağlı AC adaptörünün türünü gösterir.</p>
Boot Sequence (Önyükleme Sırası)	<p>Bilgisayarın bir işletim sistemi bulmaya çalışma sırasını belirler.</p> <ul style="list-style-type: none"><li>• Disket Sürücü</li><li>• Dahili HDD</li><li>• USB Depolama Aygıtı</li><li>• CD/DVD/CD-RW Sürücü</li><li>• Yerleşik NIC</li></ul>
Önyükleme Listesi Seçeneđi	<p>Önyükleme listesi seçeneđini deđiřtirmenizi sađlar.</p> <ul style="list-style-type: none"><li>• Legacy</li><li>• UEFI</li></ul>
Date/Time (Tarih/Saat)	<p>Tarih ve saati deđiřtirmenize olanak tanır.</p>

---

**Sistem Yapılandırması**

---

Integrated NIC (Tümleşik NIC)	<p>Tümleşik ađ denetleyicisini yapılandırmanızı sađlar. Seçenekler řunlardır:</p> <ul style="list-style-type: none"><li>• Devre Dıřı</li><li>• Etkin</li><li>• w/PXE Etkin (Varsayılan Ayar)</li><li>• w/ImageServer Etkin</li></ul>
Seri Bađlantı Noktası	<p>Seri bađlantı noktası ayarlarını tanımlar ve açıklar. Seri bađlantı noktasını ařađıdaki gibi ayarlayabilirsiniz:</p> <ul style="list-style-type: none"><li>• Devre Dıřı</li><li>• Auto (Otomatik)</li><li>• COM1 (Varsayılan Ayar)</li></ul>



---

## Sistem Yapılandırması

---

- COM2
- COM3
- COM4



**NOT:** Ayar devre dışı olsa da işletim sistemi kaynakları ayırabilir.

Paralel Port (Paralel Bağlantı Noktası)

Yerleştirme aygıtındaki paralel bağlantı noktasını yapılandırmanızı sağlar. Seçenekler şunlardır:

- Devre Dışı
- AT (Varsayılan Ayar)
- PS2
- ECP
- DMA1
- DMA3

SATA Kullanımı

Dahili SATA sabit sürücü denetleyicisini yapılandırmanızı sağlar. Seçenekler şunlardır:

- Devre Dışı
- ATA
- AHCI (Varsayılan Ayar)



**NOT:** SATA, RAID modunu desteklemek üzere yapılandırılır.

Sürücüler

Takılı SATA sürücülerini yapılandırmanızı sağlar. Seçenekler şunlardır:

- SATA-0
- SATA-1
- SATA-4
- SATA-5

Varsayılan Ayar: Tüm sürücüler etkin.

USB Yapılandırması

USB denetleyicisini denetlemenizi sağlar. Seçenekler şunlardır:

- USB Denetleyicisini Etkinleştir (Varsayılan Ayar)
- USB Yığın Depolama Aygıtını Devre Dışı Bırak
- USB Denetleyicisini Devre Dışı Bırak (Varsayılan Ayar)

---

## Sistem Yapılandırması

---

Klavye aydınlatması	<p>Klavye aydınlatma özelliğini yapılandırmanızı sağlar. Seçenekler şunlardır:</p> <ul style="list-style-type: none"><li>• Devre Dışı (Varsayılan Ayar)</li><li>• Seviye %25'tir</li><li>• Seviye %50'dir</li><li>• Seviye %50'dir</li><li>• Seviye %100'dür</li></ul>
Miscellaneous Devices (Çeşitli Aygıtlar)	<p>Aşağıdaki aygıtları etkinleştirmenizi veya devre dışı bırakmanızı sağlar:</p> <ul style="list-style-type: none"><li>• Internal Modem (Dahili Modem)</li><li>• mikrofon</li><li>• Kamera</li><li>• ExpressCard</li><li>• eSATA ports (eSATA portları)</li><li>• Hard Drive Free Fall Protection (Sabit Sürücü Düşme Koruması)</li></ul> <p>Ayrıca Ortam Kartı ve 1394'ü birlikte etkinleştirebilir veya devre dışı bırakabilirsiniz.</p> <p>Varsayılan Ayar: Tüm aygıtlar etkin.</p>

---

## Video

---

LCD Brightness (LCD Parlaklığı)	Güç kaynağına bağlı olarak ekran parlaklık ayarlarını yapmanızı sağlar (Pil üzerinde ve AC üzerinde).
---------------------------------	---



**NOT:** Video ayarı, yalnızca sisteme bir video kartı takıldığında görülür.

---

## Security (Güvenlik)

---

Admin Password (Yönetici Parolası)	Yönetici (admin) parolasını ayarlamanızı, değiştirmenizi veya silmenizi sağlar.
------------------------------------	---



**NOT:** Sistem veya sabit sürücü parolasını ayarlamadan önce yönetici parolasını ayarlamanız gerekir.







**NOT:** Başarılı parola değişiklikleri hemen etkin olur.

---

## Security (Güvenlik)


---

	 <b>NOT:</b> Yönetici parolasının otomatik olarak silinmesi sistem parolasını ve sabit sürücü parolasını otomatik olarak siler.
	 <b>NOT:</b> Başarılı parola değişiklikleri hemen etkin olur.
	Varsayılan Ayar: <b>Not set (Belirlenmedi)</b>
System Password (Sistem Parolası)	Sistem parolasını ayarlamanızı, değiştirmenizi veya silmenizi sağlar.
	 <b>NOT:</b> Başarılı parola değişiklikleri hemen etkin olur.
	Varsayılan Ayar: <b>Not set (Belirlenmedi)</b>
Dahili HDD-0 Parolası	Sistemin dahili sabit sürücüsünü belirlemenizi veya değiştirmenizi sağlar.
	 <b>NOT:</b> Başarılı parola değişiklikleri hemen etkin olur.
	Varsayılan Ayar: <b>Not set (Belirlenmedi)</b>
Güçlü Parola	Her zaman güçlü parolalar oluşturma seçeneğini yürütmenizi sağlar.
	Varsayılan Ayar: <b>Enable Strong Password</b> (Güçlü Parolayı Etkinleştir) seçili değildir.
Parola Yapılandırması	Yönetici ve Sistem parolalarının minimum ve maksimum uzunluğunu belirlemenizi sağlar.
Password Bypass (Parolayı Devre Dışı Bırakma)	Ayarlı olduklarında, Sistem ve Dahili HDD parolasını atlama iznini etkinleştirmenizi veya devre dışı bırakmanızı sağlar. Seçenekler şunlardır: <ul style="list-style-type: none"><li>• Devre Dışı (Varsayılan Ayar)</li><li>• Yeniden başlatmayı atlama</li></ul>
Parolayı Değiştirme	Yönetici parolası ayarlandığında, Sistem ve Sabit Sürücü parolalarına izni etkinleştirmenizi ve devre dışı bırakmanızı sağlar.
	Varsayılan Ayar: <b>Allow Non-Admin Password Changes</b> (Yönetici Harici Parola Değişikliklerine İzin Ver) seçili değildir
Yöneticiye Ait Olmayan Kurulum Değişiklikleri	Bir Yönetici Parolası belirlendiğinde kurulum seçeneklerinde değişikliklere izin verilip verilmediğini belirlemenizi sağlar. Devre dışı bırakıldığında kurulum seçenekleri yönetici parolasıyla kilitlenir.

---

## Security (Güvenlik)

---

TPM Güvenliği	POST sırasında Güvenli Platform Modülünü (TPM) etkinleştirmenizi sağlar. Varsayılan Ayar: Seçenek devre dışıdır.
Computrace	İsteğe bağlı Computrace yazılımını etkinleştirmenizi veya devre dışı bırakmanızı sağlar. Seçenekler şunlardır: <ul style="list-style-type: none"><li>• Deactivate (Devre Dışı) (Varsayılan Ayar)</li><li>• Disable (Devre dışı)</li><li>• Activate (Etkinleştir)</li></ul>  <b>NOT:</b> Activate (Etkinleştir) ve Disable (Devre Dışı) seçenekleri özelliği kalıcı olarak etkinleştirecek ya da devre dışı bırakacaktır ve başka bir değişikliğe izin verilmeyecektir.
CPU XD Desteği	İşlemcinin Devre Dışı Yürüt modunu etkinleştirmenizi sağlar. Varsayılan Ayar: <b>Enable CPU XD Support (CPU XD Desteğini Etkinleştir)</b>
OROM Klavye Erişimi	Önyükleme sırasında geçiş tuşlarını kullanarak Seçenek ROM Yapılandırma ekranlarına girmek için bir seçenek belirlemenizi sağlar. Seçenekler şunlardır: <ul style="list-style-type: none"><li>• Enable (Etkin) (Varsayılan Ayar)</li><li>• One Time Enable (Bir Kerelik Etkin)</li><li>• Disable (Devre dışı)</li></ul>
İmzalı Ürün Yazılımı Güncelleştirmesi	Ürün yazılımı güncelleştirmelerinin sayısal olarak imzalanıp imzalanmadığını doğrulamanızı sağlar. Varsayılan ayar: <b>Disabled (Devre Dışı)</b>
Yönetici Kurulumu Kilidi	Bir Yönetici parolası belirlendiğinde kullanıcıların Kur'a girmesini önlemenizi sağlar. Varsayılan ayar: <b>Disabled (Devre Dışı)</b>

---

## Performans

---

Multi Core (Çoklu Çekirdek) Desteği	Bu alan, işlemcinin bir veya tüm çekirdeklerinin etkinleştirilip etkinleştirilmeyeceğini belirler. Bazı uygulamaların performansı, ilave çekirdeklerle gelişir. Bu seçenek varsayılan olarak etkindir. İşlemci için multi-core desteğini etkinleştirir veya devre dışı bırakır. Seçenekler şunlardır:
-------------------------------------	---

---

## Performans

---

	<ul style="list-style-type: none"><li>• All (Tümü) (Varsayılan Ayar)</li><li>• 1</li><li>• 2</li></ul>
Intel SpeedStep	Intel SpeedStep özelliğini etkinleştirmenizi veya devre dışı bırakmanızı sağlar. Varsayılan Ayar: <b>Enable SpeedStep (SpeedStep'i Etkinleştir)</b>
C Durumlar Denetimi	İlave işlemci uyku durumlarını etkinleştirmenizi veya devre dışı bırakmanızı sağlar. Varsayılan Ayar: Seçenekler <b>C durumları, C3, C6, Geliştirilmiş C durumları</b> ve <b>C7</b> seçenekleri etkinleştirilmiştir.
Limit CPUID	İşlemcinin Standart CPUID İşlevinin destekleyeceği maksimum değeri sınırlandırmanızı sağlar. Varsayılan Ayar: <b>Enable CPUID (CPUID'i Etkinleştir)</b>
Intel TurboBoost	İşlemcinin Intel TurboBoost modunu etkinleştirmenizi veya devre dışı bırakmanızı sağlar. Varsayılan Ayar: <b>Enable Intel TurboBoost (Intel TurboBoost'u Etkinleştir)</b>
Hyper-Thread Kontrolü	İşlemcinin HyperThreading özelliğini etkinleştirmenizi veya devre dışı bırakmanızı sağlar. Varsayılan ayar: <b>Enabled (Etkin)</b>

---

## Power Management (Güç Yönetimi)

---

AC Davranışı	AC adaptörü bağlıyken, bilgisayarın otomatik olarak açılmasını etkinleştirmenizi veya devre dışı bırakmanızı sağlar. Varsayılan Ayar: <b>Wake on AC</b> (AC'de Uyandır) seçili değildir.
Auto On Time (Otomatik Açılma Saati)	Bilgisayarın otomatik olarak açılma saatini ayarlamanızı sağlar. Seçenekler şunlardır: <ul style="list-style-type: none"><li>• Devre Dışı (Varsayılan Ayar)</li><li>• Every Day (Her Gün)</li><li>• Weekdays (Hafta İçi)</li></ul>
USB Wake Support (USB Uyandırma Desteği)	USB aygıtlarının sistemi Bekleme durumundan uyandırmasını etkinleştirmenizi sağlar.

---

## Power Management (Güç Yönetimi)

---



**NOT:** Bu özellik yalnızca AA güç adaptörü bağlıyken çalışır. AA güç adaptörü Bekleme sırasında çıkarılırsa, sistem kurulumu pil gücünü korumak için tüm USB bağlantı noktalarındaki gücü keser..

Kablosuz Radyo Denetimi	Fiziksel bağlantıya bağlı kalmaksızın otomatik olarak kabloludan kablosuz ağlara geçen özelliği etkinleştirmenizi veya devre dışı bırakmanızı sağlar. Varsayılan ayar: <b>Disabled (Devre Dışı)</b>
LAN/WLAN üzerinden Açma	Bir LAN sinyaliyle tetiklendiğinde bilgisayarı Kapalı durumundan açacak olan özelliği etkinleştirmenizi veya devre dışı bırakmanızı sağlar. Varsayılan ayar: <b>Disabled (Devre Dışı)</b>
ExpressCharge	ExpressCharge özelliğini etkinleştirmenizi veya devre dışı bırakmanızı sağlar. Seçenekler şunlardır: <ul style="list-style-type: none"><li>• Standard (Standart) (Varsayılan Ayar)</li><li>• ExpressCharge</li></ul>
Şarj Cihazı Davranışı	Pil şarj cihazını etkinleştirmenizi veya devre dışı bırakmanızı sağlar. Seçenekler şunlardır: <ul style="list-style-type: none"><li>• Devre Dışı</li><li>• Enabled (Etkin) (Varsayılan Ayar)</li></ul>

---

## POST Davranışı

---

Adapter Warnings (Adaptör Uyarıları)	Bazı güç adaptörlerini kullandığınızda, sistem kurulum (BIOS) uyarı iletilerini etkinleştirmenizi veya devre dışı bırakmanızı sağlar. Varsayılan Ayar: <b>Enable Adapter Warnings (Adaptör Uyarılarını Etkinleştir)</b>
Mouse/Touchpad (Fare/ Dokunmatik Yüzey)	Sistemin fare ve dokunmatik yüzey girdilerini nasıl uygulayacağını belirlemenizi sağlar. Seçenekler şunlardır: <ul style="list-style-type: none"><li>• Serial Mouse (Seri Fare)</li><li>• PS2 Mouse (PS2 Fare)</li><li>• Touchpad/PS-2 Mouse (Dokunmatik Yüzey/PS-2 Fare)</li></ul> Varsayılan ayar: <b>Touchpad/Mouse 2 (Dokunmatik Yüzey/Fare 2)</b>

---

## POST Davranışı

---

Numlock Etkin	Bilgisayar önyüklemeye yaptığında, Numlock seçeneğini etkinleştirmenizi sağlar. Varsayılan Ayar: <b>Enable Network (Ağı Etkinleştir)</b>
USB Emulation (USB Emülasyonu)	Legacy USB Emülasyonu özelliğini etkinleştirmenizi veya devre dışı bırakmanızı sağlar. Varsayılan Ayar: <b>Enable Legacy USB Emulation (Legacy USB Emülasyonunu Etkinleştir)</b> seçilidir.
Fn Key Emulation (Fn Tuşu Emülasyonu)	<Fn> özelliğini simüle etmek için <Scroll Lock> tuşunun kullanıldığı seçeneği belirlemenizi sağlar. Varsayılan Ayar: <b>Enable Fn Key Emulation (Fn Tuşu Emülasyonunu Etkinleştir)</b>
POST Kısayol Tuşları	Sistem Kurulum menüsüne erişmek için tuş vuruşu sırasını gösteren oturma açma ekranı mesaj gösterimini etkinleştirmenizi sağlar. Varsayılan Ayar: <b>Enable F12 Boot Option Menu (F12 Önyükleme Seçeneği Menüsünü Etkinleştir)</b>
Hızlı Önyükleme	Önyükleme sürecini hızlandırmak için seçeneği belirlemenizi sağlar. Seçenekler şunlardır: <ul style="list-style-type: none"><li>• Minimal</li><li>• Thorough (Tam)</li><li>• Auto (Otomatik)</li></ul> Varsayılan Ayar: <b>Thorough (Tam)</b>

---

## Sanallaştırma Desteği

---

Virtualization (Sanallaştırma)	Intel Virtualization Teknolojisini etkinleştirmenizi veya devre dışı bırakmanızı sağlar. Varsayılan Ayar: <b>Enable Intel Virtualization Technology (Intel Virtualization Teknolojisini Etkinleştir)</b>
Doğrudan G/Ç için VT	Virtual Machine Monitor'un (VMM), doğrudan G/Ç için Intel® Virtualization Technology tarafından sunulan ek donanım özelliklerini kullanıp kullanamayacağını belirtir. Varsayılan ayar: <b>Disabled (Devre Dışı)</b>
Trusted Execution (Güvenilir Yürütme)	Ölçülmüş Sanal Makine Monitörünün (MVMM) Intel® Trusted Execution (Güvenilir Yürütme) Teknolojisi tarafından sağlanan ilave donanım özelliklerini kullanıp kullanamayacağını tanımlar.

---

## Sanallaştırma Desteği

---

Varsayılan ayar: **Disabled (Devre Dışı)**

---

### Kablosuz

---

Wireless Switch (Kablosuz Anahtar) Kablosuz düğme ile denetlenebilecek kablosuz cihazları seçmenizi sağlar. Seçenekler şunlardır:

- WWAN
- WLAN
- Bluetooth

Varsayılan Ayar: Tüm ayarlar seçilidir.

Wireless Device Enable (Kablosuz Aygıt Etkin) Kablosuz aygıtları etkinleştirmenizi veya devre dışı bırakmanızı sağlar:

---

### Maintenance (Bakım)

---

Service Tag (Servis Etiketi) Bilgisayarınızın Service Tag'ını (Servis Etiketi) gösterir.

Asset Tag (Demirbaş Etiketi) Önceden bir demirbaş etiketi belirlenmemişse, bir sistem demirbaş etiketi oluşturmanızı sağlar. Bu seçenek varsayılan olarak ayarlanmamıştır.

---

### Sistem Günlükleri

---

BIOS Events (BIOS Olayları) Sistem Kurulumu (BIOS) POST olaylarını görüntülemenizi ve silmenizi sağlar.

Thermal Events (Termal Olaylar) Termal olayları görüntülemenizi ve silmenizi sağlar.

Power Events (Güç Olayları) Güç olaylarını görüntülemenizi ve silmenizi sağlar.

---



## Dell'e Başvurma



**NOT:** Etkin bir Internet bağlantınız yoksa, başvuru bilgilerini satış faturanızda, irsaliyede, fişte veya Dell ürün kataloğunda bulabilirsiniz.

Dell birden fazla çevrimiçi ve telefon tabanlı destek ve servis seçeneği sunar. Kullanılabilirlik ülkeye ve ürüne göre değişir ve bazı hizmetler bulunduğunuz bölgede olmayabilir. Satış, teknik destek veya müşteri hizmetleri ile ilgili konularda Dell'e başvurmak için:

1. **dell.com/support** sitesine gidin.
2. Destek kategorinizi seçin.
3. Sayfanın üstündeki Ülke/Bölge Seçin (Choose A Country/Region) açılır menüsünden ülkenizi veya bölgenizi doğrulayın.
4. Gereklerinize uygun hizmet veya destek bağlantısını seçin.